

ESTIMACIONES AGRÍCOLAS

Informe Semanal

13 de Enero de 2022



Ministerio de Agricultura,
Ganadería y Pesca
Argentina

INFORME SEMANAL al 13 de Enero 2022

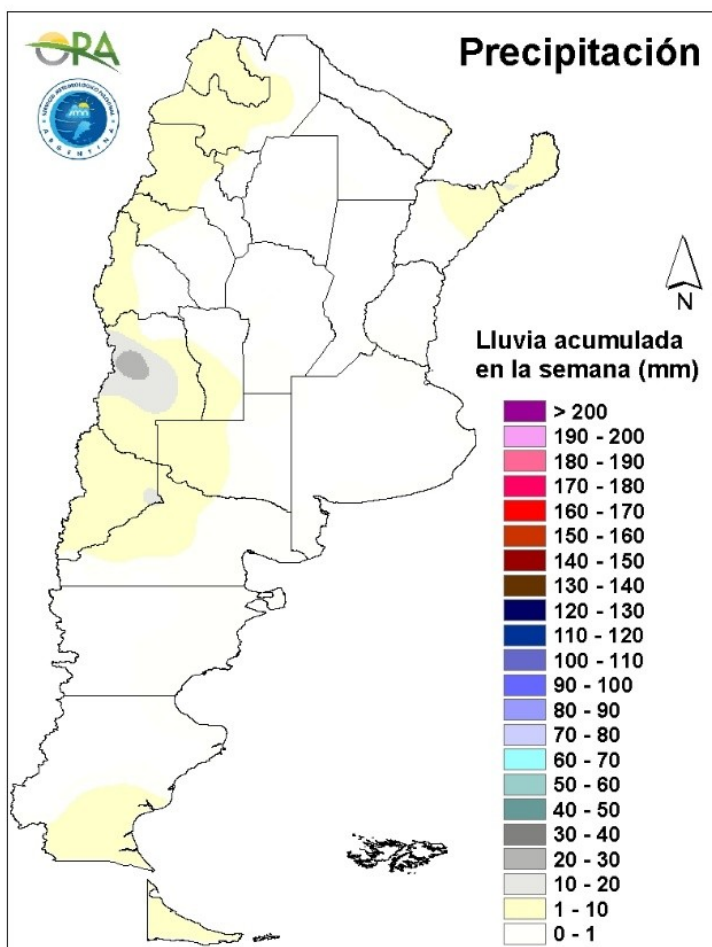
- ✓ Panorama Agroclimático
 - Precipitaciones
 - Temperaturas
 - Estado de las reservas hídricas
- ✓ Evolución de los cultivos al 13/01/2022
 - Cosecha Fina, Campaña 2021/22 (Cebada, Trigo)
 - Cosecha Gruesa, Campaña 21/22 (Algodón, Arroz, Girasol, Maíz, Maní, Soja, Sorgo)
- ✓ Mapa de delegaciones
- ✓ Avance de la siembra de algodón 21/22
- ✓ Avance de la siembra de girasol 21/22
- ✓ Avance de la siembra de maíz 21/22
- ✓ Avance de la siembra de maní 21/22
- ✓ Avance de la siembra de soja 21/22
- ✓ Avance de la siembra de sorgo 21/22
- ✓ Avance de la cosecha de trigo 21/22
- ✓ Avance de la cosecha de cebada 21/22
- ✓ Área sembrada de Granos y Algodón, 2011/2012 - 2020/2021
- ✓ Volúmenes de producción de Granos y Algodón, 2011/2012 - 2020/2021
- ✓ Producción de cultivos en la República Argentina, 2020/2021
- ✓ Humedad del suelo y aspecto del cultivo (Trigo)
- ✓ Humedad del suelo y aspecto del cultivo (Girasol, Maíz, Soja)

Si desea alguna aclaración respecto a la información presentada en este reporte, puede comunicarse con el 011-4349-2758 o vía e-mail a: direstiagri@magyp.gob.ar

PANORAMA AGROCLIMÁTICO

PRECIPITACIONES

Solo se registraron precipitaciones significativas en la provincia de Mendoza, con acumulados que rondaron los 10mm, con máximos locales en San Carlos (27mm) y San Rafael (19mm). En el resto del país las lluvias fueron escasas o nulas, sin superar los 10mm, según datos oficiales.

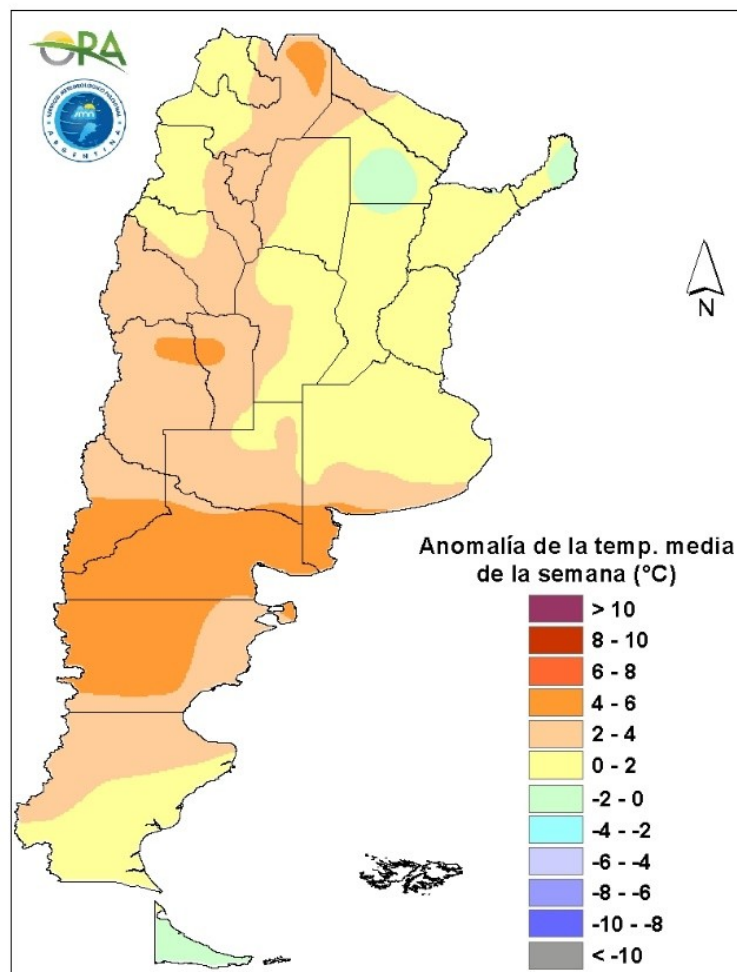


Precipitaciones acumuladas en la semana

Entre miércoles y viernes se esperan lluvias en el NOA y Cuyo, principalmente por una zona de baja presión que se mantiene en frente a las costas de Chile central y que se irá desplazando hacia el centro del país. El ingreso de un sistema frontal el domingo en el país, ocasionará precipitaciones entre domingo y martes en Buenos Aires, Santa Fe, Córdoba, Entre Ríos, NEA y algunas provincias del NOA.

TEMPERATURAS

Las temperaturas medias de los últimos siete días fueron superiores a las normales en la mayor parte del país, particularmente en el norte patagónico donde las anomalías térmicas rondaron los 5°C por encima de la media. Las máximas superaron los 35°C desde el norte de Chubut hasta el extremo norte del país, e incluso los 40°C en zonas del norte de Patagonia, Buenos Aires, Cuyo y el NOA, destacándose los registros de San Juan (44,9°C) y Santiago del Estero (43,2°C). Solo se reportaron mínimas inferiores a 3°C en Santa Cruz y Tierra del Fuego, dándose en Río Grande (2°C) la mínima marca térmica de la semana.

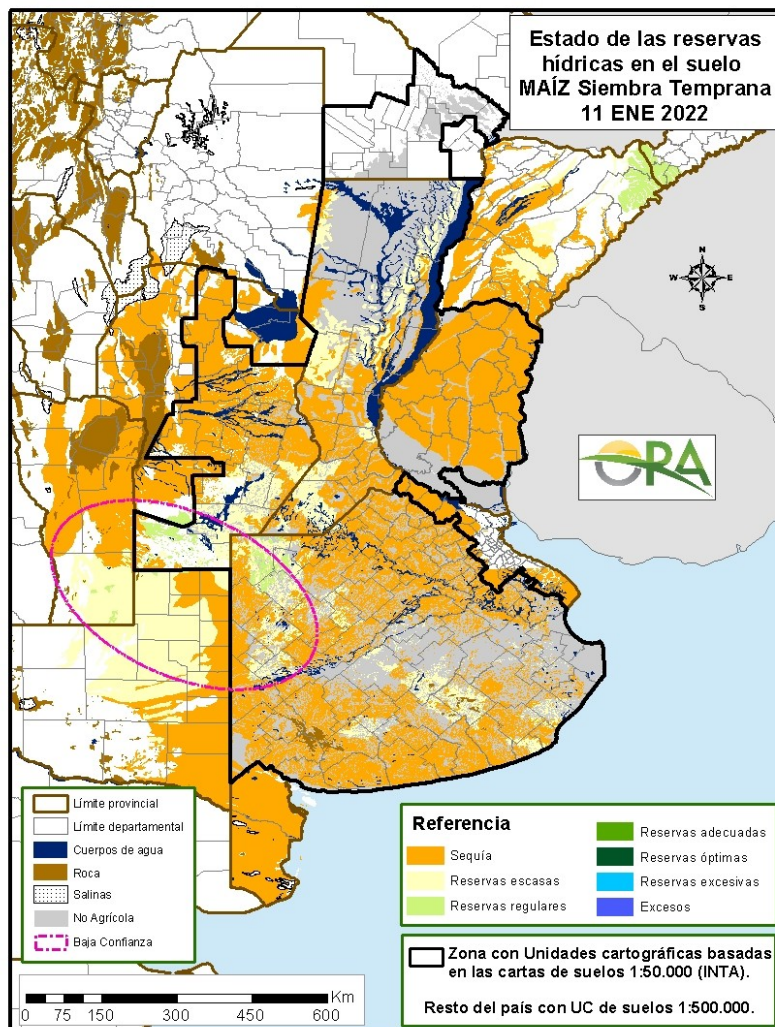


Anomalía de la temperatura media de la semana

Las temperaturas medias de la semana se esperan normales a sobre lo normal en centro y norte del país, mientras que el sur se esperan normales a levemente bajo lo normal. Entre miércoles y sábado se mantendrán cálidas debido a una zona de alta presión que favorece el ingreso de aire cálido en el país. En este periodo podrían darse nuevamente altas temperaturas con máximas sobre 35°C desde el norte de Patagonia hasta el norte de Argentina e incluso varias localidades podrían registrar temperaturas sobre 40°C en el mismo sector. A partir de la entrada de un sistema frontal el domingo, las temperaturas comenzarán a descender paulatinamente hasta el martes próximo, principalmente en el sur y centro del país.

ESTADO DE LAS RESERVAS HÍDRICAS

El mapa corresponde a la estimación de contenido de agua en el primer metro de suelo para lotes con pradera MAÍZ DE SIEMBRA TEMPRANA. Los valores locales de reservas pueden consultarse en http://www.ora.gov.ar/camp_actual_reservas.php. La escasez de lluvias y las altas temperaturas de los últimos siete días profundizaron el desecamiento generalizado que se observa hace semanas. La totalidad de Entre Ríos presenta reservas deficitarias, mientras que en Corrientes y en Santa Fe se ve aumentada el área con polígonos clasificados como sequía, en tanto que el resto de dichas provincias mantiene reservas escasas. En el norte de Córdoba y San Luis predominan las condiciones deficitarias, mientras que en el sur los niveles de humedad en el suelo pasan de ser regulares a escasos. Lo mismo se observa en el norte de La Pampa, donde los almacenajes regulares se tornaron escasos. En Buenos Aires también aumenta el área con reservas insuficientes, prevaleciendo solo algunos sectores del noroeste con niveles de humedad regulares. Las lluvias previstas para la próxima semana podrían mejorar la situación en algunas zonas de Buenos Aires, Córdoba y, sobre todo, del Litoral.



Mapa de reservas hídricas hecho a partir de datos meteorológicos del SMN y del INTA e información de suelos del INTA

EVOLUCIÓN DE LOS CULTIVOS AL 13/01/2021

COSECHA FINA – CAMPAÑA 2021/2022

CEBADA

Buenos Aires

En la semana concluyó la cosecha en la delegación Bahía Blanca, alcanzándose rindes que se ubican un 25% por debajo de los de la campaña anterior, siendo el promedio de unos 19 qq/ha.

En toda la provincia, sólo quedan en pie algunos lotes en el área de la delegación Salliqueló.

La Pampa

La ausencia de lluvias y las altas temperaturas permitieron proseguir con la cosecha en la delegación General Pico. El rinde promedio es de 30 qq/ha.

TRIGO

Buenos Aires

En la delegación Bahía Blanca, la campaña de este cereal está llegando a su fin con rindes que se sitúan entre un 20% y un 30% por debajo de los registrados en la campaña anterior. Además hay que tener en cuenta que los partidos del sur se vieron aún más afectados, con un alto porcentaje de su superficie perdida o destinada a forraje, principalmente en el partido de Patagones.

Finalizó la cosecha en la zona de la delegación Bolívar con un promedio de 30 qq/ha de rinde. Hubo algunos lotes en Olavarría que se vieron afectados por las heladas y rindieron sólo 20 qq/ha.

En la delegación Salliqueló, la cosecha está prácticamente concluida. Se observan rendimientos superiores en comparación de campañas anteriores, con valores promedio de 33 qq/ha en los partidos de Adolfo Alsina y Guaminí y de 34 qq/ha en los de Pellegrini, Salliqueló y Tres Lomas.

La Pampa

Las condiciones de ausencia de lluvias y elevadas temperaturas continúan facilitando los trabajos de cosecha de trigo. No obstante el buen ritmo de la última etapa de la trilla, aún persisten sectores con lotes anegados, con falta de piso o con difícil acceso debido al estado de los caminos rurales, particulares en el sector este de la región. Se estima que el avance de cosecha sería aproximadamente del 96% de la superficie sembrada. En idéntica fecha de la campaña anterior los trabajos ya habían finalizado. Los rendimientos continúan oscilando entre 25 y 35 qq/ha, con valores extremo que superan los 40 qq/ha, estimándose que el rendimiento promedio total se ubicaría entre 28 y 30 qq/ha.

COSECHA GRUESA – CAMPAÑA 2021/2022

ALGODÓN

Corrientes

El algodón implantado en la provincia, no prosperó, y probablemente, si las condiciones climáticas acompañan, esa superficie sería destinada a otros cultivos de segunda ocupación.

Chaco

En la zona de Charata, el cultivo atraviesa primeras etapas reproductivas, desde pimpollado a formación de sus primeras cápsulas, en condiciones regulares. Las altas temperaturas y la falta de lluvias condicionan para el desarrollo de plagas principalmente pulgones.

El cultivo de algodón en el ámbito de la delegación Roque Sáenz Peña, se desarrolla en etapas de crecimiento vegetativo a plena floración y comienzo de formación de capsulas en los lotes más adelantados, con buen estado y condiciones en general.

Santiago del Estero

Se reporta, nuevamente, una semana de muy altas temperaturas con ausencia de precipitaciones.

En la zona de la delegación Quimilí, el cultivo, por el momento continúa desarrollándose con normalidad, aunque ya comienzan a hacerse visibles síntomas de afección por la situación climatológica (elevadas temperaturas y escasez hídrica).

NOA

En la provincia de Salta, continúa la siembra de forma lenta por la falta de humedad en los lotes de secano. En los cuadros con riego, donde la implantación ya está completa, los más adelantados comienzan a entrar en floración. En estos casos la mayor parte continúa en estados vegetativos presentando una buena condición, pero se han reportado lotes afectados en parte por deriva de herbicidas.

ARROZ

Santa Fe

En la delegación Avellaneda, el cultivo se encuentra diferenciando primordios florales. Se observan algunos lotes con escasez de agua para dicho proceso fisiológico, por lo que se espera mermas en el rinde. El 40% de la superficie está siendo afectada seriamente por la bajante del Paraná, lo que impide bombear agua correctamente al cultivo.

En la delegación Rafaela, los lotes más atrasados están finalizando la etapa vegetativa, en tanto que los más adelantados están diferenciando primordios florales. Debido a las condiciones climáticas algunos lotes requieren de riego para mantenerse en el óptimo desarrollo y expresión del potencial genético.

GIRASOL

Buenos Aires

Nuevamente se registra una semana con elevadas temperaturas y ausencia de precipitaciones. Prácticamente toda la provincia comienza a mostrar déficits hídricos en los perfiles edáficos. En aquellas zonas donde las precipitaciones previas fueron mayores como en el oeste provincial, abarcando delegaciones como Pehuajó, Pigüé, oeste de Lincoln y Salliqueló, el cultivo presenta buen estado general, siendo el cultivo de mejor performance de la cosecha gruesa. Sin embargo, y a pesar de que la morfología del cultivo, que le permite una mayor tolerancia a la escasez hídrica, en zonas como Bolívar, se observa que, ante dichas condiciones climáticas, el cultivo comienza a manifestar síntomas, como pérdida de hojas basales. Hacia el sudeste (General Madariaga, Tandil, Tres Arroyos), el cultivo se encuentra en floración, etapa crítica para la definición del rendimiento, y en este momento, de no producirse nuevos registros pluviométricos, podría verse afectado seriamente el rendimiento.

Córdoba

Es generalizada la situación climática de elevadas temperaturas y falta de humedad. Este cultivo es el que mejor desarrollo tiene en la provincia, con buen aspecto general, y se encuentran en etapas que van entre floración y llenado.

Chaco

En la zona de Charata, la trilla de Girasol avanzó rápido hacia su tramo final, con un 68% de avance de cosecha. El rendimiento promedio se sitúa en los 16.7 qq/ha.

Avanza la cosecha del cultivo de girasol en el ámbito de la delegación Roque Sáenz Peña con rendimientos fueron en incremento y ahora promedian los 21 qq/ha. con lotes que han superado los 30 qq/ha. Las parcelas más atrasadas se desarrollan en etapas de llenado y maduración de granos.

La Pampa

En la delegación General Pico, la suma de más de 20 días sin precipitaciones y temperaturas absolutas máximas superiores a 30 °C, afectan severamente a los lotes que transitan etapas reproductivas. El aspecto general del cultivo en algunos sectores es calificado como Bueno. No obstante, a campo se observan una gran cantidad de lotes con plantas con sus capítulos formados a no más de 1.5 de altura, lotes con plantas cuya cantidad y tamaño de hojas es reducido y lotes con pérdidas parcial o total de plantas por anegamiento.

En la delegación Santa Rosa, dada la situación climática actual, este cultivo es el que mejor se expresa, debido a su morfología y capacidad de exploración de raíces en profundidad. Los sembrados temprano (mediados de octubre) se encuentran en R4-R5 (apertura del capítulo con 10%-20% de flores en plena floración) y los sembrado a mediados de noviembre, están en R2-R3 (alargamiento de botón capítulo) se encuentran en buen estado general y sin plagas.

San Luis

La situación general climática, afecta al cultivo implantado, con probables disminuciones en el rinde final.

Santa Fe

En la delegación Rafaela, se desarrollan las tareas de cosecha, a buen ritmo, aprovechando las condiciones climáticas. Se dieron rendimientos buenos, con promedios zonales desde 20 a 25 qq/ha. y valores máximos entre 30-31 qq/ha. El cultivo se desarrolla entre los estadios fenológicos R8 (envés del capítulo amarillo y brácteas verdes) y R9 madurez fisiológica. No se observan problemas sanitarios, en algunas zonas la presencia de palomas y cotorras produjo daños de relativa importancia.

NOA

En Salta, la siembra de girasol se ve demorada por la escasez de humedad en los primeros centímetros del suelo. Los lotes más adelantados, implantados tempranamente por la posibilidad de contar con riego artificial, se aproximan a la etapa de llenado de grano en medio de condiciones ambientales desfavorables por la falta de lluvias y las altas temperaturas. La condición actual de estos cuadros es regular.

MAIZ

Buenos Aires

En toda la provincia se está manifestando un elevado déficit hídrico debido a la ausencia de lluvias y la altísima demanda atmosférica por las elevadas temperaturas registradas en las últimas dos semanas. Los perfiles van agotando sus reservas manifestándose amplias zonas con principio de sequía a sequía.

En la zona norte (delegaciones Pergamino y Junín), el cultivo se fue deteriorando por estas condiciones. Los maíces se están secando en la base de la planta, en plena floración, en general en etapas R1 a R3. Las espigas cuentan con muy pocos granos cuajados. Hay lotes que se picaron para destinarlos a la alimentación ganadera, antes de que se terminen de secar totalmente. Los más atrasados, se encuentran en etapas de V3 a V6 y han comenzado a acartuchar las hojas pero están en mejor estado y a tiempo de recuperarse de ocurrir precipitaciones en los próximos días.

En la delegación Lincoln, este cultivo es el más perjudicado debido al déficit temporal de agua. La etapa del cultivo es crecimiento - floración y su estado es bueno a regular.

En la delegación Bragado, la situación de las reservas hídricas edáficas es deficitaria, manifestándose en el estado del cultivo, el cual es regular. El estado ontogénico de los maíces tempranos es de floración y de los tardíos, de crecimiento vegetativo.

Los maíces de siembra temprana de la delegación Veinticinco de Mayo se encuentran atravesando el período crítico de floración en el medio de un déficit hídrico muy importante por lo que se estima que se puede afectar su rendimiento. Los lotes que pudieron definir el cuaje de los granos previo a estas semanas de clima extremo, están manteniendo una expectativa de rendimiento algo por debajo de la inicial, pero los que aún no habían logrado definirlo, la expectativa de rendimiento está muy por debajo de lo esperado. El estado de los cultivos es crítico en general, la senescencia de las 4 hojas basales son el síntoma visual de una seca que está profundizándose cada día más. Los maíces tardíos también están muy sufridos pero en este caso, por el hecho de estar atravesando etapas vegetativas, existe todavía expectativa de revertir la situación en las próximas semanas, de registrarse lluvias. Las hojas apicales se observan muy encartuchadas y con pérdida de coloración en los bajos más estresados.

En ámbitos de la delegación La Plata, en general, la humedad del perfil del suelo va de regular a principios de sequía, con una mayor afectación del déficit hídrico en la zona de Brandsen

– Chascomús, registrándose una situación de sequía. Hacia el sur de Lezama mejora un poco el estado de los cultivos, pero en el área antes mencionada los maíces presentan sus hojas acartuchadas y con hojas basales secas, se esperan lluvias importantes a partir del domingo 16, aunque ya la pérdida de rendimiento es irreversible.

También en la zona de General Madariaga y Bolívar, el cultivo muestra síntomas de estrés hídrico, como hojas encartuchadas y pérdida de las inferiores. Los lotes más adelantados están ingresando en el período crítico de floración, por lo que la necesidad de precipitaciones se vuelve aún mayor.

En la delegación Pehuajó la siembra temprana se encuentra en fin de floración y principio de llenado de grano, con estrés hídrico. Se visualiza en las márgenes de los lotes, plantas muy marchitas. En lotes elevados la mitad superior de la planta presenta las hojas acartuchadas al mediodía. Las siembras tardías están en etapa vegetativa, pero también presentan hojas acartuchadas superiores y las primeras basales secas.

En el área que abarcan las delegaciones Salliqueló, Pigüé, Tandil y Tres Arroyos la situación es similar, con el cultivo entre etapas vegetativas e inicios de floración, con hojas acartuchadas y probable impacto en el potencial productivo.

Córdoba

Un panorama similar, de altas temperaturas y falta de humedad, se presenta en esta provincia. El estado es crítico y la situación en general, es de regular a principio de sequía.

En la delegación Laboulaye, los maíces tempranos presentan muy buen estado general y ya completaron la floración, en tanto algunos lotes sembrados en octubre están iniciando el llenado. Las altas temperaturas podrían afectar el futuro rendimiento (llenado en el extremo de las espigas), en tanto es fundamental que se registren lluvias durante el mes de enero. Los tardíos de primera presentan un estado general bueno a muy bueno y los más adelantados (V4) se están refertilizando. Por la insuficiente humedad en el perfil aún no se completó la siembra de los de segunda.

En la delegación Marcos Juárez, la zona norte es la más complicada, San Antonio, Cintra, Chilbroste, Noetinger, en ella se está adelantando el picado de los lotes que tenían este destino ya que las plantas se secan y pierden materia verde. Lo que es para grano, ya perdió el 60% de las hojas y el llenado de la espiga será deficiente. Esta situación también se da al oeste del departamento Unión. En el resto de la delegación, hasta hace 3 - 4 días atrás, el cultivo venía resistiendo, pero cada día es menor el rendimiento. A la fecha, los lotes sembrados en septiembre y principios de octubre están en llenado pleno, grano lechoso a pastoso, y los lotes tardíos o de segunda en estado vegetativo, todos sufriendo severamente la falta de humedad.

En la delegación Río Cuarto, los maíces tempranos están en plena floración y comienzo de llenado. Si esta semana sigue sin producirse lluvias van a tener pérdida en el potencial de rinde. Los maíces tardíos, ya comenzaron a manifestar síntomas de estrés hídrico en horas de alta insolación.

El cultivo de maíz sembrado temprano en la delegación Villa María está pasando la peor etapa de su ciclo. Se encuentra en estado de floración y formación y llenado de granos, estando significativamente afectado por la falta de lluvias y las altísimas temperaturas. Muchos lotes están siendo destinados para silo, sin tener casi granos en las espigas por el efecto climático. Las hojas se están secando y / o acartuchando por estrés. El maíz sembrado en diciembre todavía no ha florecido y viene resistiendo la situación de estrés.

Entre Ríos

La situación del cultivo en la delegación Paraná es muy desfavorable, con una marcada crisis hídrica. Los lotes siguen siendo afectados por la escasa disponibilidad de agua y seguidilla de días con temperaturas máximas extremas y baja humedad. El período crítico se transitó bajo estas condiciones, verificándose en toda la región plantas con síntomas de estrés hídrico y térmico tales como parada de llenado de granos y acartuchamiento de hojas. Las mermas en producción para la región serán significativas, evaluándose luego de empezada la cosecha. En cuanto a los maíces de segunda y tardíos, se espera que mejoren las condiciones de humedad superficial para retomar la siembra de los lotes restantes.

La Pampa

En la delegación General Pico, la suma de más de 20 días sin precipitaciones y temperaturas absolutas máximas superiores a 30 °C, continúa retrasando las labores de siembra de los lotes tardíos y de segunda. Asimismo, inciden negativamente en los lotes que poseen plantas con formación de hojas y con plantas que transitan etapas reproductivas. Fenológicamente, la mayor parte de la superficie sembrada transita la etapa de formación de hojas. El estado de los maíces tempranos es calificado como bueno. No obstante, se observa una cantidad importante de lotes con plantas que poseen su follaje afectado por las altas temperaturas, con la panoja a no más de 1.5 m de altura y lotes ubicados en el sector este de la región con total o parcial pérdida de plantas por anegamiento. Con respecto al avance de los trabajos de siembra, se estima que sería del 93% de la superficie total estimada del cultivo. En idéntica fecha de la campaña anterior la implantación prácticamente ya había finalizado.

En la delegación Santa Rosa, la semana se presentó sin lluvias y con altas temperaturas, determinando que la humedad del suelo para este cultivo sea escasa /sequía en el primer metro del suelo. Estas condiciones afectarán el rendimiento del maíz, principalmente a los lotes tempranos que se encuentran en llenado de grano (lechoso y pastoso), con marlos con granos vacíos por quemado de grano de polen durante la fecundación (temperaturas superiores a 34°C). Los maíces de siembra temprana, segunda fecha, 60% de superficie estimada, se encuentran en V4-V8 fin de etapa juvenil, en buen estado, sin plagas que los afecten, aunque acusando la falta de humedad en el primer metro del suelo y las altas temperaturas. Finalizó la siembra de los maíces tardíos o de segunda en los departamentos con humedad escasa en el suelo y esperando se den precipitaciones a partir de la semana que viene. Los sembrados sobre rastrojo de trigo o cebada están en regular estado V2-V3.

NOA

Se está sembrando a buen ritmo en la provincia de Salta, en regiones donde las lluvias repusieron la humedad de los primeros centímetros del suelo. Pero en varias zonas, sobre todo al este provincial, no se puede progresar por la falta de precipitaciones y las altas temperaturas, que no sólo secaron la parte más superficial del perfil sino que empiezan a complicar la condición de los cultivos ya emergidos.

Santa Fe

En las zonas de la delegación Rafaela donde los registros de precipitaciones de la semana pasada fueron cercanos a 40 mm se sembraron algunos lotes puntuales de maíz tardío. El cultivo vio acrecentados los daños (menor cantidad de granos y menor peso de los mismos) producidos por el intenso estrés térmico e hídrico producto de las elevadas temperaturas y el bajo contenido hídrico del perfil edáfico, y como consecuencia, alta tasa de evapotranspiración. Se continúa con las tareas de picado para consumo animal, con rindes regulares, y con una merma de calidad, producto del deterioro del follaje y menor número de granos y peso de los mismos.

En la zona de la delegación Venado Tuerto, los maíces están, en su mayoría, en floración y llenado. Las altas temperaturas que se vienen registrando y la falta de lluvias importantes repercuten directamente en los rendimientos esperados, estimándose una baja de rendimiento del 10%.

Santiago del Estero

En la delegación Quimilí, nuevamente, se dieron las condiciones de sequía y muy altas temperaturas, al igual que la semana anterior. Esto volvió a limitar el avance de siembra, la cual ya comenzó pero en un bajo porcentaje y en algunos lotes, donde la humedad de la capa de siembra lo permitió. Se espera el inicio importante cuando se produzcan las lluvias. Cabe recordar que todo enero es el mes habitual de la implantación de este cultivo.

MANÍ

Córdoba

En Laboulaye, el estado es muy bueno y en pleno desarrollo vegetativo. Se aguardan lluvias para las etapas críticas.

En la zona de Marcos Juárez, la condición del cultivo es de buena a regular, comenzando a mostrar deficiencias y estrés por la falta de humedad.

En Río Cuarto, el cultivo se encuentra más avanzado en su etapa fenológica, ya en floración y clavado, pero la falta de humedad ralentiza estas etapas.

El cultivo en la delegación Villa María, por el momento, viene tolerando este clima, de tan altas temperaturas y sin lluvias. Si bien hay algunos lotes que comenzaron a florecer, todavía son pocos, no se encuentra en etapa crítica.

NOA

En Jujuy, el cultivo avanza en su siembra favorecido por la posibilidad de riego, ya que se tratan de lotes de bajas superficies realizados por pequeños productores de Santa Bárbara y San Pedro.

En la delegación Salta, se pudo avanzar con la implantación en la zona productora del norte provincial, pero la falta de precipitaciones en inmediaciones de Apolinario Saravia, el área más apta para el cultivo de la leguminosa en el este de Salta, demora el avance de su siembra.

SOJA

Buenos Aires

Sin precipitaciones durante la semana en todo el ámbito provincial.

En Bragado, la siembra de soja de segunda se encuentra detenida a la espera de nuevas precipitaciones para continuar.

En la zona de Junín, el cultivo aun en etapas vegetativas, se encuentra con marcados síntomas de estrés hídrico. No obstante, dada la plasticidad del cultivo, se encuentran resistiendo las inclemencias climáticas. Se reportan ataques de oruga bolillera y arañuela, que no están siendo controlados, dada la situación actual, y se estima que dichos controles retomen luego de las precipitaciones anunciadas. La misma situación se repite en ámbitos de la delegación Lincoln.

En ámbitos de la delegación General Madariaga, los lotes de primera ocupación transitan los estadios vegetativos con un déficit hídrico debido a las altas temperaturas y la nula ocurrencia de precipitaciones. En cuanto a las sojas de segunda ocupación se han establecido con muy poca agua en el perfil del suelo, por lo que su emergencia no es uniforme y el crecimiento es bajo.

En la zona de La Plata, aún queda superficie destinada a la oleaginosa sin sembrar, sobre todo en la zona sur de la delegación, donde se lograrán completar en parte después de las lluvias de éste fin de semana y ya alguno están intentando sembrar en seco algunos rastrojos de fina a la espera de las precipitaciones. En general la soja de primera presenta menor desarrollo y un estado regular.

En Pergamino, la situación generalizada, también se manifiesta en el cultivo implantado, las sojas de primera, que ya inician la etapa reproductiva, se encuentran con escaso desarrollo. De producirse nuevas precipitaciones, y dado el tipo de floración indeterminada, las mermas podrían no ser tan marcadas. En el caso de las sojas de segunda, la siembra con escasa humedad, y posterior etapa de elevadas temperaturas y falta de humedad ha determinado cultivos con muy escaso desarrollo, y altas probabilidades de pérdidas de lotes.

En la zona de Pehuajó, la soja de primera presenta retraso en su crecimiento, por la falta de lluvias importantes en los últimos 20 días y alta evapotranspiración, los mejores lotes están alcanzando 1,2 m pero la gran mayoría de los cultivos llega solo a la mitad de esta altura. Ya comenzó su floración pero con resultado incierto por la restricción hídrica. En el caso de soja de segunda, la emergencia se encuentra demorada, debido en parte a la tardía recolección de granos de cosecha fina, y también por las demoras en la siembra dada la escasa humedad superficial en dicha etapa.

En la zona comprendida por la delegación Salliqueló, las altas temperaturas recibidas los últimos dos días estarían dificultando el desarrollo de algunos cuadros al sur de Adolfo Alsina. En lo que respecta a los partidos de Pellegrini, Salliqueló y Tres Lomas, se agrava la situación de los lotes implantados dada la escasez hídrica y las elevadas temperaturas ocurrida durante los últimos 10/12 días.

En la zona de Tandil la soja de primera vegetando y acusando la sequía, la de segunda sembrada a inicios de diciembre en estados vegetativos con crecimiento muy lento y las sembradas más tardíamente aún sin emerger.

En Tres Arroyos, la semana ocurrió con lluvias muy escasas, de mucho calor y viento, lo que afecta a los cultivos de gruesa que ya están sintiendo la falta de agua. La siembra soja de segunda ya finalizó y en algunos lugares se ha dejado de sembrar por falta de humedad en el suelo.

Córdoba

En Laboulaye, muy buen estado, sanidad y desarrollo de los lotes implantados de soja de primera ocupación; completando la floración (R1 y R2) en más 50% de los lotes. Los daños por altas temperaturas y ausencia de lluvias aún son difíciles de estimar. Respecto a la soja de segunda, en pleno desarrollo vegetativo presentan un muy buen estado general, buena emergencia y humedad adecuada para esta etapa. Se aguardan lluvias para completar la siembra del 8% restante.

En la delegación Marcos Juárez, Las altas temperaturas y la falta de humedad, afecta a todos los cultivos, El estado es crítico y la situación en general es de principio de sequia a sequia. En la zona norte hay lotes con daño irreversible y en los campos de mejor aptitud agrícola resistiendo, el oeste del departamento Unión tiene una situación similar al norte. En la zona centro y sur de la delegación el panorama mejora, dado por la calidad de los suelos principalmente, aquellos lotes

donde se movió el suelo prácticamente ya se perdió el 50% del cultivo. En la zona de Marcos Juárez, Corral de Bustos Justiniano Posse, Monte Maíz, Canals y Arias, el estado es de regular a bueno y la humedad principio sequia. Un 60% del cultivo se encuentra en R2, algunos lotes ya en R3. Respecto a plagas, se observa presencia de arañuela. Respecto a la soja de segunda, Este cultivo presenta condición regular, sobrelleva la falta de humedad dada la escasa demanda de agua que por el momento, tiene el cultivo, aunque las altas temperaturas afectan la masa foliar. En aquellos suelos de aptitud agrícola adecuada el cultivo resiste, en aquellos lotes más deficientes comienzan a verse manchones.

En Río Cuarto, el cultivo de soja de primera se encuentra en buen estado. Con algunos síntomas causados por estrés, pero resistiendo, los lotes más adelantados en floración. La soja de segunda, en etapas vegetativas, detenido su crecimiento.

En la zona de la delegación Villa María, el cultivo de soja de primera, a pesar de las condiciones climáticas, viene resistiendo, están con escasa altura, plantas chicas. Hay lotes de soja de primera que ya han comenzado a florecer, entrando en etapas críticas. En el caso de la soja de segunda hay lotes que están en etapa de nacimiento, otros en primeras hojas verdaderas, y los sembrados en primer momento en V2-V3.

Chaco

En Charata, a medida que la humedad del suelo lo permitió se avanzó con la siembra de la oleaginosa, que hoy alcanza el 65 % del área proyectada para la actual campaña. Situaciones de stress se vienen dando como consecuencia de las altas temperaturas diurnas y alta evapotranspiración, lo cual dificulta las condiciones de plantas nacidas.

La siembra del cultivo de soja en el ámbito de la delegación Roque Sáenz Peña, se interrumpió en los últimos días por la falta de humedad en la cama de siembra debido a las elevadas temperaturas que se están registrando. La implantación alcanza cerca del 90% de la intención para la presente campaña.

Entre Ríos

En ámbitos de la delegación Paraná, el cultivo está siendo afectado por la escasa disponibilidad de agua y seguidilla de días con temperaturas máximas extremas. La condición de los lotes va cayendo a regular y mala, se observan plantas con bajo crecimiento, pérdidas de hojas y surcos sin cerrar. El cultivo empieza a transitar fases reproductivas bajo estas condiciones, lo que repercutirá en bajas del rendimiento potencial importantes. Respecto a la soja de segunda se sembró hasta que la humedad de la cama de siembra lo permitió. Se ha descartado la siembra de varios lotes de segunda, donde no aparecieron las lluvias que lo permitiesen. Se observan muchos lotes de segunda con bajo stand de plantas logradas por pérdidas de plántulas, desaparejos y de escaso crecimiento.

Formosa

Las elevadas temperaturas y falta de humedad, condicionan el avance en la siembra. Por otro lado, los lotes sembrados temprano, y que se encuentran en madurez comercial, continúan avanzando en las labores de cosecha.

La Pampa

En la delegación General Pico, la suma de más de 20 días sin precipitaciones y temperaturas absolutas máximas superiores a 30 °C, continúa retrasando las labores de última etapa de siembra y afectan severamente a lotes con plantas que han iniciado etapas reproductivas. Fenológicamente, la mayor parte de la superficie sembrada aún se encuentra en la etapa de formación de nudos y una cantidad importantes de lotes poseen plantas que transitan la

etapa fenológica R1. El estado general del cultivo en algunos sectores es calificado como Bueno. No obstante, se observan a campo una importante cantidad de lotes con plantas que poseen una altura de plantas que no superan los 40 cm, lotes con plantas con su follaje afectado por las altas temperaturas y lotes con pérdidas parcial o total de plantas por anegamiento, particularmente en el sector este de la región. Con respecto a los trabajos de siembra, se estima que el porcentaje de avance sería del 94% de la superficie total estimada del cultivo. En idéntica fecha de la campaña anterior los trabajos de siembra prácticamente ya habían finalizado.

En Santa Rosa, semana sin lluvias y con ola de calor, que registraron máximas de 39°C, hicieron que la humedad del suelo para este cultivo sea escasa /sequía en el primer metro del suelo, estas condiciones afectarán el rendimiento principalmente a las sojas de primera que se encuentran en V4-V5 fin de fase juvenil/inicio de floración, con muchas malezas en algunos casos (Yuyo Colorado y Rama Negra) sin plagas por ahora, algo de arañuela roja común. Respecto a la soja de segunda, finalizó la siembra, con humedad escasa y esperando se registren precipitaciones la semana que viene para que puedan prosperar, están en emergencia, afectadas por la ola de calor su condición es regular y sin plagas.

San Luis

En el transcurso de la semana se registraron elevadas marcas térmicas con ausencia de precipitaciones, que afectaron al cultivo implantado en diferente grado, dependiendo de su estado fenológico.

Santa Fe

En Rafaela, el cultivo de soja de primera el cultivo transita los estadios fenológicos vegetativos y floración, las condiciones climáticas se manifiestan en síntomas de estrés hídrico y térmico, se constataron lotes con muerte de plantas, plantas con menor desarrollo que lo normal y en cuanto a los lotes más avanzados mucho de ellos entraron en floración sin llegar al índice foliar óptimo (sin cerrar el entre-surco) lo que daría una merma en el rendimiento. Se monitorea por el incremento de plagas afines a la sequía. Respecto a la soja de segunda, los lotes han emergido correctamente y sin problemas sanitarios, si bien hay síntomas de estrés, debido al bajo requerimiento de agua en la fase vegetativa no habría incidencia en los rindes futuros de ocurrir precipitaciones de importancia que permita revertir la situación. Se realizan monitoreos para determinar presencia de plagas.

En Venado Tuerto, el cultivo de soja de primera se encuentra en general bueno, pero se nota la falta de agua en horas picos, donde se doblan las hojas; se encuentra en el estado fenológico R2/R3, en su mayoría. En el caso de las sojas de segunda ocupación, los cultivos se encuentran bien, ya que la cobertura de la paja de trigo hace que tengan humedad.

Santiago del Estero

Durante la semana, no se han registrado precipitaciones en la zona de la delegación Quimilí, sumado a los fuertes vientos y las altas temperaturas, la humedad en el suelo comienza a descender, lo que podría llegar a peligrar el estado de las sojas de siembra más tardía, que no cuentan con el desarrollo radicular que permita alcanzar la humedad que se encuentra en profundidad. El cultivo de soja de primera ha finalizado su siembra en todos los departamentos de la delegación. En general con buenos nacimientos hasta ahora. Las sojas de segunda también se van implantando, con un avance del 90% al 95%.

NOA

En Jujuy, continúa la siembra del cultivo de soja en la medida que la humedad del suelo, así lo permite. Las condiciones actuales afectan lo emergido

En Salta, la siembra de soja se vio limitada por la falta de humedad. La seguidilla de jornadas con altas temperaturas afectó lotes ya emergidos con escasa cantidad de agua en el perfil del suelo. Nuevos aportes de lluvia ocurridos en algunas zonas durante los últimos días van a permitir continuar con el avance en la implantación de la oleaginosa durante las fechas venideras.

En Tucumán, la siembra sigue avanzando lento ya que todavía falta humedad en muchos lotes, por la gran irregularidad de las lluvias, hay cultivos de soja nacidos con problemas de faltante de humedad edáfica. Igualmente, los lotes de soja se sembraron en su mayoría, pero se espera agua para que la situación no se agrave.

SORGO

Buenos Aires

En general, se lo observa en mejores condiciones que al maíz, tolerando de mejor forma el estrés hídrico y las temperaturas elevadas. Su estado es bueno a regular. Las etapas fenológicas van de crecimiento vegetativo a floración los más adelantados.

Prosiguió la siembra en la delegación Salliqueló, restando implantar un 25% de la superficie estimada final.

Córdoba

Resta sembrar el 4% de la superficie destinada para el cultivo en la delegación Laboulaye. El estado es bueno.

En la delegación Marcos Juárez, no es buena la condición del cultivo en la zona norte en donde se ubica la mayor superficie sembrada, sufriendo notablemente la falta de agua. En el resto de la delegación el estado es regular a bueno. La etapa fenológica es aún vegetativa.

La Pampa

En la delegación Santa Rosa, la ausencia de lluvias, sumada a la ola de calor, hicieron que la humedad del suelo para este cultivo sea escasa /sequía en el primer metro del suelo. Los sorgos graníferos están en V6-V8-V10, en buen estado y sin plagas que los afecten pero sufriendo el estrés hídrico y calórico.

NOA

La siembra del sorgo granífero en la provincia de Salta progresa de forma desigual por las diferentes condiciones hídricas de los suelos según la zona. En el este de la provincia, lotes en secano ya se encuentran en etapas avanzadas de crecimiento comenzando a evidenciar el efecto de la falta de agua en el suelo.

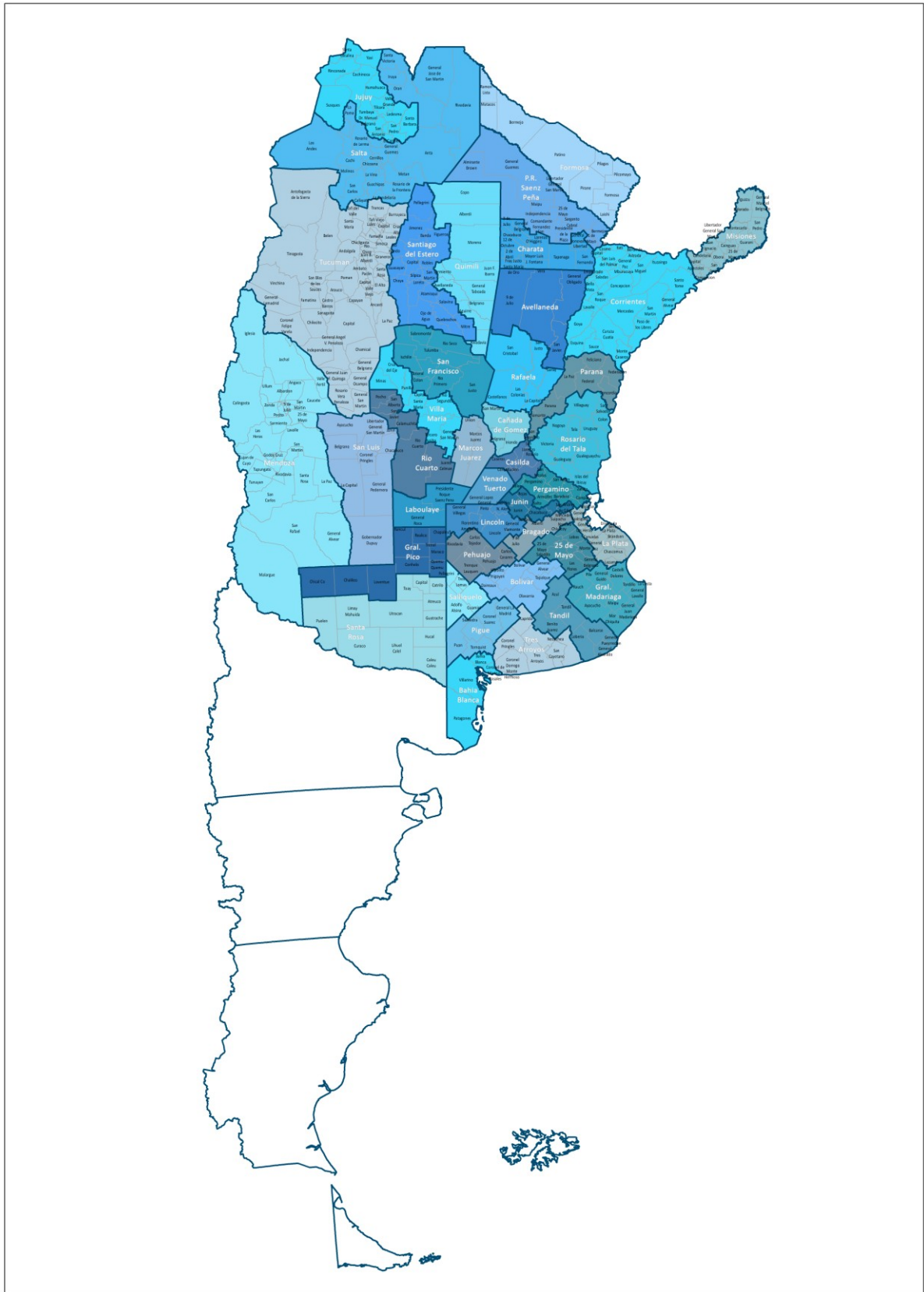
Santa Fe

En la delegación Rafaela el cultivo transita su fase vegetativa con un desarrollo foliar menor y marchitamiento de hojas basales, y en floración transcurriendo el período crítico en condiciones desfavorables. Se detectaron lotes con pulgón amarillo, realizándose los controles correspondientes.

Santiago del Estero

Comenzó la siembra en la delegación Quimilí, pero al igual que el maíz, sólo en algunos pocos lotes donde la humedad de los suelos lo permitió. Se espera una leve reducción de su área de siembra.

MAPA DE DELEGACIONES



AVANCE DE LA SIEMBRA DE ALGODÓN

CAMPAÑA: 2021/2022 (*)

DELEGACIÓN	ÁREA A SEMBRAR Hectáreas	09/12	16/12	23/12	30/12	06/01	13/01
		%	%	%	%	%	%
Río Cuarto	800	100	100	100	100	100	100
San Francisco	300	100	100	100	100	100	100
Villa María	500	100	100	100	100	100	100
CÓRDOBA	1.600	100	100	100	100	100	100
CORRIENTES	35	10	10	10	10	10	10
Charata	125.000	68	78	85	95	97	100
Pcia. R. S. Peña	97.400	65	76	80	80	80	100
CHACO	222.400	67	77	83	88	90	100
ENTRE RÍOS	-						
FORMOSA	7.450	52	58	65	100	100	100
SALTA	12.200	50	55	60	62	64	70
SAN LUIS	5.100	100	100	100	100	100	100
SANTA FE	50.200	86	93	97	100	100	100
Santiago del Estero	66.000	83	83	88	88	100	100
Quimilí	143.300	16	24	27	89	100	100
SANTIAGO DEL ESTERO	209.400	40	43	46	89	100	100
TOTAL PAÍS	21/22	58	64	69	89	95	99
	20/21	58	72	82	85	90	90

(*) Cifras Provisorias

AVANCE DE LA SIEMBRA DE GIRASOL
CAMPAÑA: 2021/2022 (*)

DELEGACIÓN	ÁREA A SEMBRAR Hectáreas	09/12	16/12	23/12	30/12	06/01	13/01
		%	%	%	%	%	%
Bahía Blanca	4.600	100	100	100	100	100	100
Bolívar	100.200	100	100	100	100	100	100
Bragado	2.740	100	100	100	100	100	100
General Madariaga	73.650	100	100	100	100	100	100
Junín	2.450	100	100	100	100	100	100
La Plata	8.500	100	100	100	100	100	100
Lincoln	12.000	100	100	100	100	100	100
Pehuajó	69.390	100	100	100	100	100	100
Pergamino	1.400	100	100	100	100	100	100
Pigüé	79.000	100	100	100	100	100	100
Salliqueló	155.500	100	100	100	100	100	100
Tandil	255.300	100	100	100	100	100	100
Tres Arroyos	291.316	98	100	100	100	100,0	100
25 de Mayo	37.314	100	100	100	100	100	100
BUENOS AIRES							
	21/22	1.093.360	99	100	100	100	100,0
	20/21	1.029.645	100	100	100	100	100
Laboulaye	31.214	100	100	100	100	100	100
Marcos Juárez	13.000	100	100	100	100	100	100
Río Cuarto	8.000	100	100	100	100	100	100
San Francisco	14.900	100	100	100	100	100	100
Villa María	1.000	100	100	100	100	100	100
CÓRDOBA							
	21/22	68.114	100	100	100	100	100
	20/21	63.744	100	100	100	100	100
Paraná	4.625	100	100	100	100	100	100
Rosario del Tala	6.300	100	100	100	100	100	100
ENTRE RÍOS							
	21/22	10.925	100	100	100	100	100
	20/21	8.325	100	100	100	100	100
General Pico	96.200	100	100	100	100	100	100
Santa Rosa	69.400	100	100	100	100	100	100
LA PAMPA							
	21/22	165.600	100	100	100	100	100
	20/21	154.080	100	100	100	100	100
Avellaneda	117.000	100	100	100	100	100	100
Cañada de Gómez	6.500	100	100	100	100	100	100
Casilda	0						
Rafaela	104.000	100	100	100	100	100	100
Venado Tuerto	700	100	100	100	100	100	100
SANTA FE							
	21/22	228.200	100	100	100	100	100
	20/21	232.400	100	100	100	100	100
CATAMARCA	50						
CORRIENTES	400	100	100	100	100	100	100
CHACO (Charata)	77.614	100	100	100	100	100	100
CHACO (Pcia. R. S. Peña)	52.000	100	100	100	100	100	100
FORMOSA	0						
JUJUY	0						
MISIONES	0						
SALTA	1.628	10	19	28	35	40	48
SAN LUIS	53.000	100	100	100	100	100	100
STGO. ESTERO	3.500	100	100	100	100	100	100
STGO. ESTERO (Quimilí)	19.400	100	100	100	100	100	100
TUCUMÁN	100						
TOTAL PAÍS							
	21/22	1.773.891	100	99,88	99,88	99,90	99,94
	20/21	1.675.726	100	100	100	100	100

(*) Cifras Provisorias

AVANCE DE LA SIEMBRA DE MAÍZ

CAMPAÑA: 2021/2022 (*)

DELEGACIÓN	ÁREA A SEMBRAR		09/12	16/12	23/12	30/12	06/01	13/01
	Hectáreas		%	%	%	%	%	%
Bahía Blanca		18.500	60	60	60	80	100	100
Bolívar		219.500	85	90	95	99	100	100
Bragado		189.000	85	90	100	100	100	100
General Madariaga		135.400	93	97	100	100	100	100
Junín		133.000	90	93	97	100	100	100
La Plata		41.500	90	95	96	96	100	100
Lincoln		310.000	71	82	97	99	100	100
Pehuajó		396.700	97	100	100	100	100	100
Pergamino		178.850	100	100	100	100	100	100
Pigüé		138.000	100	100	100	100	100	100
Salliqueló		250.000	100	100	100	100	100	100
Tandil		282.000	100	100	100	100	100	100
Tres Arroyos		300.000	95	98	100	100	100	100
25 de Mayo		176.494	81	87	93	95	100	100
BUENOS AIRES	21/22	2.768.944	91	95	98	99	100	100
	20/21	2.713.158	94	97	98	99	99	99
Laboulaye		480.000	20	20	40	76	87	91
Marcos Juárez		488.100	91	96	98	98	98	98
Río Cuarto		816.450	44	54	74	96	100	100
San Francisco		763.997	41	54	73	85	93	96
Villa María		531.400	70	80	83	83	97	97
CÓRDOBA	21/22	3.079.947	51	60	74	88	95	97
	20/21	3.008.944	54	67	79	87	96	98
Paraná		138.150	95	99	99	99	99	99
Rosario del Tala		345.000	94	95	95	95	97	97
ENTRE RÍOS	21/22	483.150	94	96	96	96	98	98
	20/21	445.700	95	97	98	100	100	100
General Pico		413.900	73	73	73	82	86	93
Santa Rosa		174.600	55	62	72	84	92	99
LA PAMPA	21/22	588.500	68	70	73	83	88	95
	20/21	588.900	73	79	87	92	92	100
Avellaneda		101.000	16	16	16	16	19	19
Cañada de Gómez		278.615	73	73	80	95	100	100
Casilda		200.000	67	79	100	100	100	100
Rafaela		385.700	80	80	80	89	91	93
Venado Tuerto		240.000	90	92	95	100	100	100
SANTA FE	21/22	1.205.315	73	75	81	88	90	91
	20/21	1.097.830	77	78	88	90	95	95
CATAMARCA		19.200	3	3	5	9	24	35
CORRIENTES		11.000	100	100	100	100	100	100
CHACO (Charata)		120.100				3	8	17
CHACO (Pcia. R. S. Peña)		150.000				9	20	27
FORMOSA		68.000	45	45	45	50	55	55
JUJUY		7.551						
MISIONES		31.150	85	85	85	90	94	94
SALTA		310.000				3	6	17
SAN LUIS		430.600	72	87	95	98	100	100
STGO. ESTERO		158.000	6	6	19	19	25	25
STGO. ESTERO (Quimilí)		595.000		2	2	2	10	10
TUCUMÁN		99.000	1	1	1	1	6	35
TOTAL PAÍS	21/22	10.125.457	62	66	73	79	84	85
	20/21	9.742.230	63	69	76	81	87	92

(*) Cifras Provisorias

AVANCE DE LA SIEMBRA DE MANI
CAMPAÑA: 2021/2022 (*)

DELEGACIÓN	TIPO	ÁREA A SEMBRAR Hectáreas	09/12	16/12	23/12	30/12	06/01	13/01
			%	%	%	%	%	%
BUENOS AIRES	Colorado	0						
	Rosado	40.500	100	100	100	100	100	100
	Total	40.500	100	100	100	100	100	100
	20/21	39.000	100	100	100	100	100	100
CATAMARCA	Colorado							
	Rosado	1.100						70
	Total	1.100						70
	20/21	1.100		50	55	60	80	80
JUJUY	Colorado	0						
	Rosado	200					20	30
	Total	200					20	30
	20/21	200				10	30	40
SALTA	Colorado	0						
	Rosado	4.100					9	27
	Total	4.100					9	27
	20/21	4.100		2	4	15	40	75
SANTA FE	Colorado	0						
	Rosado	9.200	100	100	100	100	100	100
	Total	9.200	100	100	100	100	100	100
	20/21	8.500	100	100	100	100	100	100
SAN LUIS	Colorado	0						
	Rosado	13.500	93	100	100	100	100	100
	Total	13.500	93	100	100	100	100	100
	20/21	12.900	100	100	100	100	100	100
TUCUMAN	Colorado	0						
	Rosado	600						
	Total	600						
	20/21	560		50	55	60	100	100
LA PAMPA	Colorado	0						
	Rosado	21.370	61	65	65	87	100	100
	Total	21.370	61	65	65	87	100	100
	20/21	21.372	65	88	100	100	100	100
Laboulaye	Colorado	0						
	Rosado	103.425	86	100	100	100	100	100
	Total	103.425	86	100	100	100	100	100
	20/21	98.500	99	99	99	100	100	100
Marcos Juárez	Colorado	0						
	Rosado	23.300	100	100	100	100	100	100
	Total	23.300	100	100	100	100	100	100
	20/21	22.100	100	100	100	100	100	100
Río Cuarto	Colorado	0						
	Rosado	138.300	100	100	100	100	100	100
	Total	138.300	100	100	100	100	100	100
	20/21	138.300	100	100	100	100	100	100
San Francisco	Colorado	0						
	Rosado	11.334	70	80	90	100	100	100
	Total	11.334	70	80	90	100	100	100
	20/21	11.334	72	78	88	93	100	100
Villa María	Colorado	0						
	Rosado	43.800	100	100	100	100	100	100
	Total	43.800	100	100	100	100	100	100
	20/21	48.050	96	99	100	100	100	100
CÓRDOBA	Colorado	0						
	Rosado	320.159	94	99	100	100	100	100
	Total	320.159	94	99	100	100	100	100
	20/21	318.284	99	99	99	100	100	100
TOTAL PAIS	Colorado	0						
	Rosado	410.729	89	92	96	98	99	99,1
	Total	410.729	92	96	96	98	99	99,1
	2020/21	406.000	96	98	98	99	99	99,7

(*) Cifras Provisorias

AVANCE DE LA SIEMBRA DE SOJA
CAMPAÑA 2021/2022 (*)

DELEGACIÓN		ÁREA A SEMBRAR	09/12	16/12	23/12	30/12	06/01	13/01
		Hectáreas	%	%	%	%	%	%
Bolívar	1ª	207.000	91	93	97	100	100	100
	2ª	158.100			20	48	76	100
Bragado	1ª	234.500	100	100	100	100	100	100
	2ª	207.535	2	40	60	60	60	60
General Madariaga	1ª	23.000	97	100	100	100	100	100
	2ª	39.000		7	40	69	86	100
Junín	1ª	313.500	100	100	100	100	100	100
	2ª	194.500	6	29	50	83	100	100
La Plata	1ª	46.000	100	100	100	100	100	100
	2ª	26.000		10	30	40	60	70
Lincoln	1ª	428.000	100	100	100	100	100	100
	2ª	248.000		4	31	88	99	100
Pehuajó	1ª	392.900	100	100	100	100	100	100
	2ª	207.000		6	39	90	98	98
Pergamino	1ª	496.900	100	100	100	100	100	100
	2ª	252.350	61	95	99	100	100	100
Pigüé	1ª	105.000	100	100	100	100	100	100
	2ª	52.000	1	1	50	100	100	100
Salliqueló	1ª	154.000	38	67	83	98	100	100
	2ª	64.000		11	24	48	74	86
Tandil	1ª	218.000	93	100	100	100	100	100
	2ª	302.500	2	20	48	70	90	96
Tres Arroyos	1ª	173.212	30	51	100	100	100	100
	2ª	212.011			25	52	100	100
25 de Mayo	1ª	247.995	100	100	100	100	100	100
	2ª	136.320	12	31	51	75	92	100
BUENOS AIRES	21/22	5.139.324	58	66	78	90	96	98
	20/21	5.286.348	66	77	85	93	96	99
Laboulaye	1ª	453.245	87	100	100	100	100	100
	2ª	112.000	4	35	55	58	88	94
Marcos Juárez	1ª	581.000	100	100	100	100	100	100
	2ª	305.800	71	86	99	100	100	100
Río Cuarto	1ª	904.100	100	100	100	100	100	100
	2ª	103.900	29	37	56	100	100	100
San Francisco	1ª	736.411	62	78	89	99	99	100
	2ª	200.027	28	40	51	77	94	95
Villa María	1ª	574.100	88	100	100	100	100	100
	2ª	210.100	15	31	50	59	75	75
CÓRDOBA	21/22	4.180.683	78	87	92	96	98	98
	20/21	4.269.777	74	80	88	95	98	99
Paraná	1ª	180.250	99	100	100	100	100	100
	2ª	185.620	62	88	94	95	95	95
Rosario del Tala	1ª	395.000	97	100	100	100	100	100
	2ª	320.000	67	75	92	92	96	96
ENTRE RÍOS	21/22	1.080.870	82	91	97	97	98	98
	20/21	1.112.620	72	84	97	100	100	100

AVANCE DE LA SIEMBRA DE SOJA (cont)
CAMPAÑA 2021/2022 (*)

DELEGACIÓN		ÁREA A SEMBRAR	09/12	16/12	23/12	30/12	06/01	13/01
		Hectáreas	%	%	%	%	%	%
General Pico	1ª	345.000	58	61	61	74	85	93
	2ª	82.700				24	57	74
Santa Rosa	1ª	59.000	65	73	80	100	100	100
	2ª	14.200				11	95	100
LA PAMPA	21/22	500.900	49	52	53	67	83	91
	20/21	493.517	54	67	76	85	93	100
Avellaneda	1ª	108.000	29	73	98	99	100	100
	2ª	109.000		30	60	69	74	77
Cañada de Gómez	1ª	485.418	82	100	100	100	100	100
	2ª	296.013	32	84	100	100	100	100
Casilda	1ª	389.700	100	100	100	100	100	100
	2ª	177.800	85	100	100	100	100	100
Rafaela	1ª	361.000	100	100	100	100	100	100
	2ª	424.500	55	65	86	100	100	100
Venado Tuerto	1ª	355.000	100	100	100	100	100	100
	2ª	165.000	10	22	50	75	90	100
SANTA FE	21/22	2.871.431	71	85	93	97	98	99
	20/21	3.038.334	72	85	93	98	99	99
CATAMARCA	1ª	17.300	5	10	20	25	35	80
	2ª	21.000	5	10	20	25	35	80
CORRIENTES	1ª	4.490	100	100	100	100	100	100
	2ª	700	100	100	100	100	100	100
CHACO (Charata)	1ª	290.000	4	13	23	37	51	71
	2ª	65.000	7	17	25	41	62	79
CHACO (Pcia. R. S. Peña)	1ª	237.900	7	13	27	43	69	90
	2ª	52.400	7	14	27	44	68	84
FORMOSA	1ª	21.392	40	40	40	59	70	70
	2ª	2.400	70	100	100	100	100	100
JUJUY	1ª	5.088				6	12	18
	2ª	5.679				7	13	19
MISIONES		3.750	58	68	75	82	87	93
SALTA	1ª	262.756	1	3	7	10	13	27
	2ª	64.781	1	2	7	10	15	29
SAN LUIS	1ª	184.800	96	100	100	100	100	100
	2ª	4.600	12	43	80	83	100	100
STGO. ESTERO	1ª	122.500			14	17	70	90
	2ª	93.500	10	11	29	29	65	80
STGO. ESTERO (Quimilí)	1ª	563.500		25	61	90	100	100
	2ª	308.250			42	42	93	93
TUCUMÁN	1ª	88.080	6	10	19	25	35	94
	2ª	63.250	6	10	19	24	35	94
TOTAL PAÍS	21/22	16.256.324	59	68	78	86	93	95
	20/21	16.650.093	62	71	81	90	94	97

(*) Cifras Provisorias

AVANCE DE LA SIEMBRA DE SORGO

CAMPAÑA: 2021/2022 (*)

DELEGACIÓN	ÁREA A SEMBRAR Hectáreas	09/12	16/12	23/12	30/12	06/01	13/01	
		%	%	%	%	%	%	
Bahía Blanca	8.000			33	59	100	100	
Bolívar	2.150	97	100	100	100	100	100	
Bragado	5.150	100	100	100	100	100	100	
General Madariaga	2.500			100	100	100	100	
Junín	9.000	97	97	100	100	100	100	
La Plata	10.000	84	95	98	98	100	100	
Lincoln	10.000	98	100	100	100	100	100	
Pehuajó	8.250	100	100	100	100	100	100	
Pergamino	19.400	100	100	100	100	100	100	
Pigüé	10.000	100	100	100	100	100	100	
Salliqueló	25.000			40	45	63	75	
Tandil	5.000		17	100	100	100	100	
Tres Arroyos	8.000			100	100	100	100	
25 de Mayo	5.223	100	100	100	100	100	100	
BUENOS AIRES								
	21/22	127.673	61	63	84	87	93	95
	20/21	142.888	53	70	78	99	100	100
Laboulaye	23.700	47	80	85	87	92	96	
Marcos Juárez	18.000	100	100	100	100	100	100	
Río Cuarto	21.950	100	100	100	100	100	100	
San Francisco	72.000	51	68	80	90	95	95	
Villa María	24.700	42	52	79	79	100	100	
CÓRDOBA								
	21/22	160.350	61	75	86	90	97	97
	20/21	153.579	63	72	82	87	94	95
Paraná	43.500	99	99	100	100	100	100	
Rosario del Tala	62.000	83	83	83	83	83	100	
ENTRE RÍOS								
	21/22	105.500	90	90	90	90	100	100
	20/21	130.300	92	94	97	100	100	100
General Pico	4.900		40	40	60	100	100	
Santa Rosa	38.900	50	59	80	100	100	100	
LA PAMPA								
	21/22	43.800	44	57	76	96	100	100
	20/21	44.200	77	85	92	95	100	100
Avellaneda	69.300	30	45	53	56	58	58	
Cañada de Gómez	15.617	77	80	100	100	100	100	
Casilda	34.400	100	100	100	100	100	100	
Rafaela	69.000	84	88	88	94	95	95	
Venado Tuerto	6.500	100	100	100	100	100	100	
SANTA FE								
	21/22	194.817	68	75	79	82	83	83
	20/21	180.980	89	97	99	100	100	100
CATAMARCA	1.800						47	
CORRIENTES	4.800	100	100	100	100	100	100	
CHACO (Charata)	44.000					15	24	
CHACO (Pcia. R. S. Peña)	50.000					1	1	
FORMOSA	31.625	52	52	52	52	62	62	
JUJUY	1.921				2	2	2	
MISIONES	0							
SALTA	55.200			4	12	18	30	
SAN LUIS	24.950	100	100	100	100	100	100	
STGO. ESTERO	65.000	12	12	26	26	32	32	
STGO. ESTERO (Quimilí)	71.000					10	10	
TUCUMÁN	7.700	7	7	7	7	7	41	
TOTAL PAÍS								
	21/22	990.136	48	53	60	63	68	70
	20/21	985.533	50	56	60	69	75	79

(*) Cifras Provisorias

AVANCE DE LA COSECHA DE TRIGO
CAMPAÑA: 2021/2022 (*)

DELEGACIÓN		ÁREA SEMBRADA	09/12	16/12	23/12	30/12	06/01	13/01
		Hectáreas	%	%	%	%	%	%
Bahía Blanca	T. pan	80.950	10	22	39	50	85	90
	T. fideo	6.900		15	36	53	87	100
Bolívar	T. pan	105.500			23	53	98	100
	T. fideo	2.000			50	100	100	100
Bragado	T. pan	180.600	5	45	69	100	100	100
	T. fideo	236	50	100	100	100	100	100
General Madariaga		40.600			19	45	86	100
Junín		190.500	25	86	91	100	100	100
La Plata		41.100		10	70	100	100	100
Lincoln		250.000	22	53	95	100	100	100
Pehuajó		215.329	13	17	63	100	100	100
Pergamino		205.750	73	100	100	100	100	100
Pigüé	T. pan	270.000	10	12	41	43	100	100
	T. fideo	14.000	10	12	50	50	100	100
Salliqueló	T. pan	178.000		30	53	59	80	93
	T. fideo	1.700		12	23	38	61	80
Tandil	T. pan	247.182			12	45	100	100
	T. fideo	2.700					100	100
Tres Arroyos	T. pan	399.440	6	19	48	89	99	100
	T. fideo	68.500			30	74	100	100
25 de Mayo	T. pan	140.490	9	41	66	90	100	100
	T. fideo	513		100	100	100	100	100
BUENOS AIRES	21/22	2.641.990	14	33	58	79	98	99
	20/21	2.747.900	17	33	55	84	94	97
Laboulaye	T. pan	135.640	32	50	70	97	100	100
	T. fideo	590	32	50	70	100	100	100
Marcos Juárez	T. pan	336.248	93	100	100	100	100	100
	T. fideo	162		100	100	100	100	100
Río Cuarto		103.900	85	95	100	100	100	100
San Francisco	T. pan	256.060	82	96	100	100	100	100
	T. fideo	1.454	97	100	100	100	100	100
Villa María	T. pan	233.100	90	100	100	100	100	100
	T. fideo	800		100	100	100	100	100
CÓRDOBA	21/22	1.067.954	82	93	97	100	100	100
	20/21	1.025.044	78	92	98	100	100	100
Paraná		215.000	97	99	100	100	100	100
Rosario del Tala		330.000	96	99	100	100	100	100
ENTRE RÍOS	21/22	545.000	96	99	100	100	100	100
	20/21	549.875	95	99	100	100	100	100
General Pico		175.100	9	12	16	49	85	96
Santa Rosa		120.940		4	40	80	100	100
LA PAMPA	21/22	296.040	5	9	26	62	91	98
	20/21	352.200	19	56	81	98	100	100
Avellaneda		162.900	100	100	100	100	100	100
Cañada de Gómez		301.850	70	100	100	100	100	100
Casilda		178.200	100	100	100	100	100	100
Rafaela	T. pan	501.256	100	100	100	100	100	100
	T. fideo	150		100	100	100	100	100
Venado Tuerto		203.000	75	95	100	100	100	100
SANTA FE	21/22	1.347.356	89	99	100	100	100	100
	20/21	1.326.620	93	100	100	100	100	100
CATAMARCA		21.630	100	100	100	100	100	100
CORRIENTES		1.570	100	100	100	100	100	100
CHACO (Charata)		72.000	100	100	100	100	100	100
CHACO (Pcia. R. S. Peña)		54.700	100	100	100	100	100	100
FORMOSA	T. pan	1.440	100	100	100	100	100	100
	T. fideo	905	100	100	100	100	100	100
JUJUY		4.206	100	100	100	100	100	100
MISIONES		0						
SALTA	T. pan	82.600	100	100	100	100	100	100
	T. fideo	5.186	100	100	100	100	100	100
SAN LUIS	T. pan	14.400	28	59	95	97	100	100
	T. fideo	4.000	30	80	100	100	100	100
STGO. ESTERO	T. pan	99.500	100	100	100	100	100	100
	T. fideo	2.900	100	100	100	100	100	100
STGO. ESTERO (Quimilí)		407.300	100	100	100	100	100	100
TUCUMÁN	T. pan	70.900	100	100	100	100	100	100
	T. fideo	4.380	100	100	100	100	100	100
TOTAL PAÍS	21/22	6.745.957	57	68	80	90	99	99,7
	20/21	6.730.000	56	68	80	93	97	99

(*) Cifras Provisorias

AVANCE DE LA COSECHA DE CEBADA
CAMPAÑA: 2021/2022 (*)

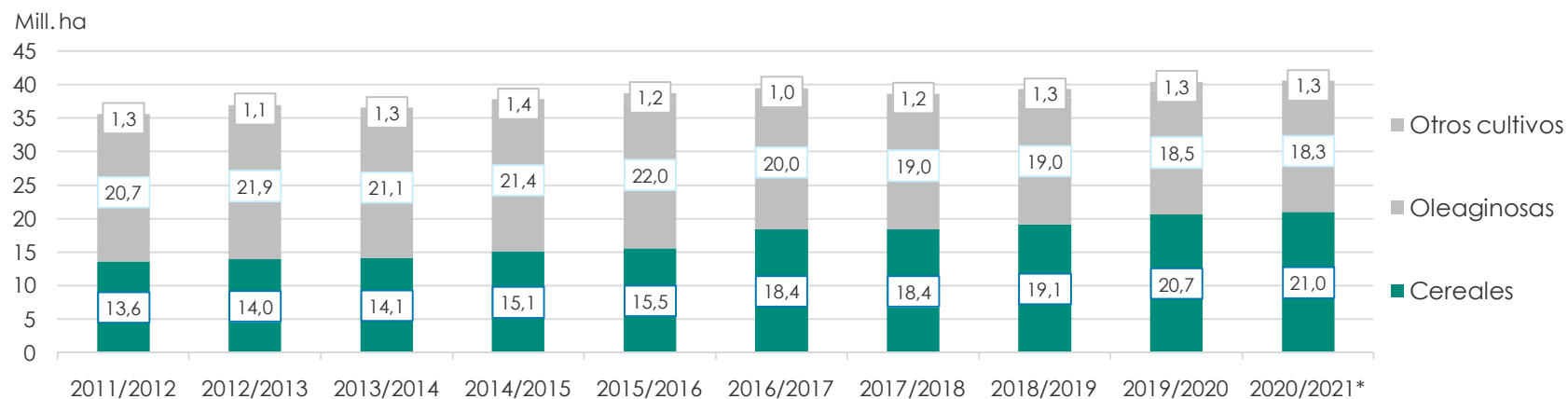
DELEGACIÓN	ÁREA SEMBRADA	09/12	16/12	23/12	30/12	06/01	13/01	
	<i>Hectáreas</i>	%	%	%	%	%	%	
Bahía Blanca	49.000	24	46	62	73	89	100	
Bolívar	85.000	22	43	92	95	100	100	
Bragado	25.000	40	72	100	100	100	100	
General Madariaga	10.300		27	89	100	100	100	
Junín	12.000	45	92	95	100	100	100	
La Plata	2.250	15	55	100	100	100	100	
Lincoln	17.000	45	83	99	100	100	100	
Pehuajó	62.400	20	26	84	100	100	100	
Pergamino	11.000	91	100	100	100	100	100	
Pigüé	200.000	10	10	50	50	100	100	
Salliqueló	77.000		14	46	58	78	92	
Tandil	250.000	2	34	67	89	100	100	
Tres Arroyos	500.000	25	46	71	97	100	100	
25 de Mayo	31.520	44	76	88	100	100	100	
BUENOS AIRES								
	21/22	1.332.470	18	38	69	86	99	100
	20/21	1.045.422	11	32	56	90	99	99
Laboulaye	11.689	70	85	90	100	100	100	
Marcos Juárez	6.600	100	100	100	100	100	100	
Río Cuarto	3.500	100	100	100	100	100	100	
San Francisco	10.710	80	92	100	100	100	100	
Villa María	2.750	100	100	100	100	100	100	
CÓRDOBA								
	21/22	35.249	85	93	98	100	100	100
	20/21	32.716	88	100	100	100	100	100
Paraná	2.500	100	100	100	100	100	100	
Rosario del Tala	4.050	100	100	100	100	100	100	
ENTRE RÍOS								
	21/22	6.550	100	100	100	100	100	100
	20/21	8.100	100	100	100	100	100	100
General Pico	40.000	16	19	22	57	88	96	
Santa Rosa	80.000	2	11	50	90	100	100	
LA PAMPA								
	21/22	120.000	12	17	32	69	92	97
	20/21	112.300	25	77	89	100	100	100
Avellaneda	0							
Cañada de Gómez	8.364	77	100	100	100	100	100	
Casilda	2.400	100	100	100	100	100	100	
Rafaela	4.000	100	100	100	100	100	100	
Venado Tuerto	4.000	100	100	100	100	100	100	
SANTA FE								
	21/22	18.764	88	100	100	100	100	100
	20/21	23.265	98	99	100	100	100	100
STGO. ESTERO	14.000	100	100	100	100	100	100	
STGO. ESTERO (Quimilí)	6.640	100	100	100	100	100	100	
SANTIAGO DEL ESTERO								
	21/22	20.640	100	100	100	100	100	100
	20/21	15.220	100	100	100	100	100	100
TOTAL PAÍS								
	21/22	1.533.673	22	40	69	86	99	100
	20/21	1.237.023	16	39	61	91	99	100

(*) Cifras Provisorias

ÁREA SEMBRADA DE GRANOS Y ALGODÓN DE LA REPÚBLICA ARGENTINA (en Ha)
 CAMPAÑAS 2011/2012- 2020/2021 (*)

CULTIVOS	2011/2012	2012/2013	2013/2014	2014/2015	2015/2016	2016/2017	2017/2018	2018/2019	2019/2020	2020/2021*
ALPISTE	14.000	14.000	28.000	26.000	19.000	32.000	15.000	27.000	15.000	30.270
ARROZ	237.000	233.000	243.000	239.000	215.000	206.000	202.000	195.000	185.000	200.000
AVENA	1.057.000	1.224.000	1.460.000	1.340.000	1.329.000	1.350.000	1.151.000	1.364.000	1.485.000	1.405.500
CEBADA	1.229.000	1.876.000	1.342.000	1.082.000	1.514.000	980.000	1.020.000	1.350.000	1.280.000	1.237.000
CENTENO	156.000	163.000	310.000	319.000	332.000	307.000	323.000	345.000	726.000	668.000
MAIZ	5.000.000	6.100.000	6.100.000	6.000.000	6.900.000	8.480.000	9.140.000	9.000.000	9.500.000	9.750.000
MIJO	42.000	41.300	16.000	11.000	13.000	6.940	6.380	8.000	11.000	15.000
SORGO GRANIFERO	1.266.000	1.158.000	997.000	840.000	843.000	728.000	640.000	530.000	520.000	980.000
TRIGO	4.630.000	3.160.000	3.650.000	5.260.000	4.380.000	6.360.000	5.930.000	6.290.000	6.950.000	6.700.000
Subtotal Cereales	13.631.000	13.969.300	14.146.000	15.117.000	15.545.000	18.449.940	18.427.380	19.109.000	20.672.000	20.985.770
CARTAMO	171.000	119.000	9.000	44.000	80.000	26.000	35.000	28.650	27.000	6.000
COLZA	30.000	93.000	72.000	56.000	37.000	25.000	18.300	18.700	16.600	19.000
GIRASOL	1.851.000	1.660.000	1.300.000	1.465.000	1.435.000	1.860.000	1.704.000	1.900.000	1.500.000	1.600.000
LINO	17.000	15.000	18.000	15.000	17.000	13.000	12.400	14.200	9.000	14.200
SOJA	18.670.000	20.000.000	19.700.000	19.790.000	20.479.000	18.057.000	17.260.000	17.000.000	16.900.000	16.650.000
Subtotal Oleaginosas	20.739.000	21.887.000	21.099.000	21.370.000	22.048.000	19.981.000	19.029.700	18.961.550	18.452.600	18.289.200
ALGODON	622.000	411.000	552.000	524.000	406.000	253.000	327.000	441.000	450.000	415.000
MANI	307.000	418.000	412.000	425.500	370.000	364.000	452.000	389.000	370.000	400.000
POROTO	338.000	277.000	352.000	438.000	377.000	424.000	418.000	421.000	490.000	520.000
Subtotal Otros Cultivos	1.267.000	1.106.000	1.316.000	1.387.500	1.153.000	1.041.000	1.197.000	1.251.000	1.310.000	1.335.000
TOTAL	35.637.000	36.962.300	36.561.000	37.874.500	38.746.000	39.471.940	38.654.080	39.321.550	40.434.600	40.609.970

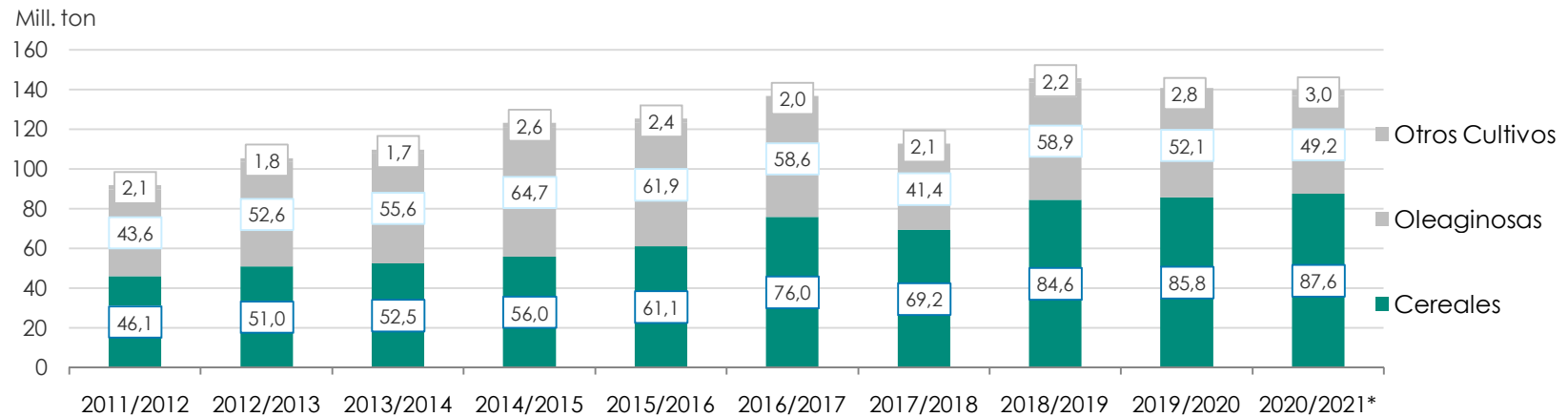
(*) Cifras Provisorias



VOLUMENES DE PRODUCCIÓN DE GRANOS Y ALGODÓN (en Ton)
 CAMPAÑAS 2011/2012- 2020/2021 (*)

CULTIVOS	2011/2012	2012/2013	2013/2014	2014/2015	2015/2016	2016/2017	2017/2018	2018/2019	2019/2020	2020/2021*
ALPISTE	23.000	18.000	53.000	32.000	29.000	44.000	22.000	41.000	20.500	44.300
ARROZ	1.568.000	1.560.000	1.580.000	1.560.000	1.400.000	1.330.000	1.368.000	1.190.000	1.220.000	1.450.000
AVENA	415.000	496.000	445.000	525.000	553.000	785.000	492.000	572.000	600.000	507.000
CEBADA	4.100.000	5.170.000	4.730.000	2.920.000	4.950.000	3.300.000	3.740.000	4.600.000	3.600.000	4.036.000
CENTENO	43.000	40.000	52.000	97.000	61.000	79.000	86.000	87.000	221.000	136.000
MAIZ	21.200.000	32.100.000	33.000.000	33.800.000	39.800.000	49.500.000	43.460.000	57.000.000	58.500.000	60.500.000
MIJO	17.400	11.200	3.000	4.640	6.870	5.330	2.250	4.000	5.400	6.200
SORGO GRANIFERO	4.250.000	3.600.000	3.470.000	3.100.000	3.030.000	2.530.000	1.560.000	1.600.000	1.850.000	3.300.000
TRIGO	14.500.000	8.000.000	9.200.000	13.930.000	11.300.000	18.390.000	18.500.000	19.460.000	19.770.000	17.600.000
Subtotal Cereales	46.116.400	50.995.200	52.533.000	55.968.640	61.129.870	75.963.330	69.230.250	84.554.000	85.786.900	87.579.500
CARTAMO	108.000	50.000	3.000	29.000	52.000	18.000	28.000	24.000	22.500	4.300
COLZA	51.000	128.000	112.000	105.000	67.000	50.000	35.000	40.000	32.500	17.900
GIRASOL	3.340.000	3.100.000	2.060.000	3.160.000	3.000.000	3.550.000	3.540.000	3.500.000	3.000.000	3.200.000
LINO	21.000	17.000	20.000	17.000	20.000	17.000	14.000	19.500	9.950	19.500
SOJA	40.100.000	49.300.000	53.400.000	61.400.000	58.800.000	55.000.000	37.790.000	55.300.000	49.000.000	46.000.000
Subtotal Oleaginosas	43.620.000	52.595.000	55.595.000	64.711.000	61.939.000	58.635.000	41.407.000	58.883.500	52.064.950	49.241.700
ALGODON	709.000	543.000	1.019.000	795.000	670.000	616.000	814.000	873.000	1.100.000	1.040.000
MANI	686.000	1.026.000	1.170.000	1.000.000	1.000.000	1.080.000	921.000	1.337.000	1.300.000	1.250.000
POROTO	361.000	95.700	430.000	600.000	370.000	414.000	473.000	579.000	630.000	750.000
Subtotal Otros Cultivos	1.756.000	1.664.700	2.619.000	2.395.000	2.040.000	2.110.000	2.208.000	2.789.000	3.030.000	3.040.000
TOTAL	91.492.400	105.254.900	110.747.000	123.074.640	125.108.870	136.708.330	112.845.250	146.226.500	140.881.850	139.861.200

(*) Cifras Provisorias



PRODUCCIÓN DE CULTIVOS EN LA REPÚBLICA ARGENTINA
CAMPAÑA 2020/2021 (*)

CULTIVOS	ÁREA SEMBRADA	ÁREA NO COSECHADA	ÁREA COSECHADA	%	RENDIMIENTO	PRODUCCIÓN
	Miles ha (1)	Miles ha	Miles ha (2)		qq/ha (3)	Miles ton (2)*(3)/10
ALPISTE	30	0	30	100	14,6	44
ARROZ	200	0	200	100	72,7	1.450
AVENA	1.405	1.163	242	17	21,0	507
CEBADA	1.237	230	1.007	81	40,1	4.036
CENTENO	668	582	86	13	15,8	136
MAÍZ	9.750	1.600	8.150	84	74,2	60.500
MIJO	15	10	5	31	13,0	6
SORGO GRANIFERO	980	230	750	77	44,0	3.300
TRIGO	6.700	300	6.400	96	27,5	17.600
Subtotal Cereales	20.985	4.115	16.870	80	-	87.579
CÁRTAMO	6	0	6	100	6,7	4
COLZA	19	1	18	95	10,0	18
GIRASOL	1.600	7	1.593	100	20,1	3.200
LINO	14	0	14	100	13,9	20
SOJA	16.650	180	16.470	99	27,9	46.000
Subtotal Oleaginosas	18.289	188	18.101	99	-	49.242
ALGODÓN	415	9	406	98	25,6	1.040
MANÍ	400	4	396	99	31,6	1.250
POROTOS	520	0	520	99	14,4	750
TOTAL PAÍS	40.609	4.316	36.293	89	-	139.861

(*) Cifras Provisorias

HUMEDAD Y ESTADO DE LOS CULTIVOS

Desde el 06/01/2022 al 12/01/2022

PROVINCIA	DELEGACIÓN	TRIGO (Pan)									
		Estadio Fenológico					Estado General				Humedad
		E	C	F	L	M	MB	B	R	M	
BUENOS AIRES	BAHÍA BLANCA	-	-	-	-	100	-	41	59	-	A
	BOLÍVAR	-	-	-	-	-	-	-	-	-	-
	BRAGADO	-	-	-	-	-	-	-	-	-	-
	GENERAL MADARIAGA	-	-	-	-	-	-	-	-	-	-
	JUNÍN	-	-	-	-	-	-	-	-	-	-
	LA PLATA	-	-	-	-	-	-	-	-	-	-
	LINCOLN	-	-	-	-	-	-	-	-	-	-
	PEHUAJÓ	-	-	-	-	-	-	-	-	-	-
	PERGAMINO	-	-	-	-	-	-	-	-	-	-
	PIGÜÉ	-	-	-	-	-	-	-	-	-	-
	SALLIQUELÓ	-	-	-	-	100	-	60	40	-	A/R
	TANDIL	-	-	-	-	-	-	-	-	-	-
	TRES ARROYOS	-	-	-	-	-	-	-	-	-	-
25 DE MAYO	-	-	-	-	-	-	-	-	-	-	
CÓRDOBA	LABOULAYE	-	-	-	-	-	-	-	-	-	-
	MARCOS JUÁREZ	-	-	-	-	-	-	-	-	-	-
	RÍO CUARTO	-	-	-	-	-	-	-	-	-	-
	SAN FRANCISCO	-	-	-	-	-	-	-	-	-	-
	VILLA MARÍA	-	-	-	-	-	-	-	-	-	-
ENTRE RÍOS	PARANÁ	-	-	-	-	-	-	-	-	-	-
	ROSARIO DEL TALA	-	-	-	-	-	-	-	-	-	-
LA PAMPA	GENERAL PICO	-	-	-	-	100	20	68	12	-	PS/S
	SANTA ROSA	-	-	-	-	-	-	-	-	-	-
SANTA FE	AVELLANEDA	-	-	-	-	-	-	-	-	-	-
	CAÑADA de GÓMEZ	-	-	-	-	-	-	-	-	-	-
	CASILDA	-	-	-	-	-	-	-	-	-	-
	RAFAELA	-	-	-	-	-	-	-	-	-	-
	VENADO TUERTO	-	-	-	-	-	-	-	-	-	-
CATAMARCA	CATAMARCA	-	-	-	-	-	-	-	-	-	-
CORRIENTES	CORRIENTES	-	-	-	-	-	-	-	-	-	-
CHACO	CHARATA	-	-	-	-	-	-	-	-	-	-
	ROQUE SÁENZ PEÑA	-	-	-	-	-	-	-	-	-	-
FORMOSA	FORMOSA	-	-	-	-	-	-	-	-	-	
JUJUY	JUJUY	-	-	-	-	-	-	-	-	-	
MISIONES	POSADAS	-	-	-	-	-	-	-	-	-	
SALTA	SALTA	-	-	-	-	-	-	-	-	-	
SAN LUIS	SAN LUIS	-	-	-	-	-	-	-	-	-	
SANTIAGO DEL ESTERO	SANTIAGO DEL ESTERO	-	-	-	-	-	-	-	-	-	-
	QUIMILÍ	-	-	-	-	-	-	-	-	-	-
TUCUMÁN	TUCUMÁN	-	-	-	-	-	-	-	-	-	

Las cifras expresan porcentaje de la superficie del área sembrada.

Estado general: MB: Muy Bueno, B: Bueno, R: Regular, M:Malo.

Humedad: A: Adecuada, R: Regular, E: Exceso, I: Inundación, PS: Principio de Sequía, S: Sequía.

Estadio Fenológico: E: Emergencia; C:Crecimiento; F: Floración; L: Llenado; M: Madurez

(*) La sumatoria puede ser inferior a 100, correspondiendo la diferencia a siembras aún sin emerger.

HUMEDAD Y ESTADO DE LOS CULTIVOS

Desde el 06/01/2022 al 12/01/2022

PROVINCIA	DELEGACIÓN	GIRASOL									
		Estadio Fenológico					Estado General				Humedad
		E	C	F	L	M	MB	B	R	M	
BUENOS AIRES	BAHÍA BLANCA	-	52	48	-	-	-	100	-	-	A
	BOLÍVAR	-	-	100	-	-	-	2	-	-	A/R/PS/S
	BRAGADO	-	-	50	50	-	-	80	20	-	S
	GENERAL MADARIAGA	-	34	66	-	-	-	100	-	-	R
	JUNÍN	-	41	59	-	-	-	92	8	-	A/R
	LA PLATA	-	40	60	-	-	50	50	-	-	R/PS/S
	LINCOLN	-	34	56	9	-	-	94	6	-	A
	PEHUAJÓ	-	-	67	33	-	100	-	-	-	A
	PERGAMINO	-	-	100	-	-	-	100	-	-	A/PS
	PIGÜÉ	-	-	96	-	-	-	50	50	-	S
	SALLIQUELÓ	8	92	-	-	-	3	68	15	-	A/R
	TANDIL	-	22	78	-	-	-	100	-	-	R/PS
TRES ARROYOS	-	45	55	-	-	-	65	35	-	A/PS	
25 DE MAYO	-	-	100	-	-	-	100	-	-	R	
CÓRDOBA	LABOULAYE	-	50	50	-	-	52	43	5	-	A
	MARCOS JUÁREZ	-	4	40	56	-	7	85	7	-	A/R/PS/S
	RÍO CUARTO	-	9	91	-	-	-	100	-	-	A/R/PS
	SAN FRANCISCO	-	5	65	30	-	-	81	19	-	A/R
	VILLA MARÍA	-	-	100	-	-	-	100	-	-	R
ENTRE RÍOS	PARANÁ	-	-	-	100	-	-	100	-	-	S
	ROSARIO DEL TALA	-	-	100	-	-	-	-	-	-	R/PS
LA PAMPA	GENERAL PICO	-	30	70	-	-	-	40	40	10	PS/S
	SANTA ROSA	-	59	41	-	-	39	61	-	-	PS/S
SANTA FE	AVELLANEDA	-	-	-	9	91	48	43	7	2	A/R
	CAÑADA de GÓMEZ	-	-	-	-	100	80	20	-	-	R/PS
	CASILDA	-	-	-	-	-	-	-	-	-	-
	RAFAELA	-	-	-	62	38	19	73	7	-	R/PS
	VENADO TUERTO	-	-	-	100	-	-	100	-	-	R/PS
CATAMARCA	CATAMARCA	-	-	-	-	-	-	-	-	-	-
CORRIENTES	CORRIENTES	-	-	-	-	-	-	-	-	-	-
CHACO	CHARATA	-	-	-	1	99	8	65	25	1	A/R
	ROQUE SÁENZ PEÑA	-	-	-	18	81	-	71	27	2	A/R/PS
FORMOSA	FORMOSA	-	-	-	-	-	-	-	-	-	-
JUJUY	JUJUY	-	-	-	-	-	-	-	-	-	-
MISIONES	POSADAS	-	-	-	-	-	-	-	-	-	-
SALTA	SALTA	24	63	13	-	-	-	100	-	-	A
SAN LUIS	SAN LUIS	-	94	6	-	-	-	100	-	-	A
SANTIAGO DEL ESTERO	SANTIAGO DEL ESTERO	-	-	10	60	40	-	100	-	-	A/R/PS
	QUIMILÍ	-	-	-	50	50	-	91	9	-	A/R/PS/S
TUCUMÁN	TUCUMÁN	-	-	-	-	-	-	-	-	-	-

Las cifras expresan porcentaje de la superficie del área sembrada.

Estado general: MB: Muy Bueno, B: Bueno, R: Regular, M: Malo.

Humedad: A: Adecuada, R: Regular, E: Exceso, I: Inundación, PS: Principio de Sequía, S: Sequía.

Estadio Fenológico: E: Emergencia; C: Crecimiento; F: Floración; L: Llenado; M: Madurez

(*) La sumatoria puede ser inferior a 100, correspondiendo la diferencia a siembras aún sin emerger.

HUMEDAD Y ESTADO DE LOS CULTIVOS

Desde el 06/01/2022 al 12/01/2022

PROVINCIA	DELEGACIÓN	MAIZ									
		Estadio Fenológico					Estado General				Humedad
		E	C	F	L	M	MB	B	R	M	
BUENOS AIRES	BAHÍA BLANCA	-	100	-	-	-	-	95	5	-	A
	BOLÍVAR	-	20	80	-	-	-	60	40	-	R/PS/S
	BRAGADO	-	28	72	-	-	-	30	70	-	PS/S
	GENERAL MADARIAGA	-	58	42	-	-	-	100	-	-	R/PS
	JUNÍN	-	30	70	-	-	-	85	15	-	A/R
	LA PLATA	-	70	30	-	-	10	80	10	-	R/PS/S
	LINCOLN	-	34	66	-	-	-	80	20	-	A/R
	PEHUAJÓ	-	13	50	37	-	50	50	-	-	A/R/PS
	PERGAMINO	-	35	65	-	-	-	58	42	-	A/PS
	PIGÜÉ	-	70	30	-	-	5	52	38	5	A/R/PS
	SALLIQUELÓ	-	100	-	-	-	5	82	13	-	A/R
	TANDIL	-	82	18	-	-	-	93	7	-	R/PS
	TRES ARROYOS	-	73	27	-	-	-	75	25	-	A/PS/S
25 DE MAYO	-	52	48	-	-	-	98	2	-	R	
CÓRDOBA	LABOULAYE	-	58	42	-	-	37	58	4	1	A/R
	MARCOS JUÁREZ	-	30	18	52	-	7	76	12	5	R/PS/S
	RÍO CUARTO	-	73	27	-	-	-	72	20	8	A/R/PS
	SAN FRANCISCO	4	66	24	6	-	-	80	20	-	A/R
	VILLA MARÍA	-	75	25	-	-	-	82	18	-	R
ENTRE RÍOS	PARANÁ	-	10	1	89	-	-	55	32	13	S
	ROSARIO DEL TALA	2	5	-	93	-	1	22	48	29	R/PS/S
LA PAMPA	GENERAL PICO	20	67	13	-	-	-	40	40	20	PS/S
	SANTA ROSA	-	70	19	11	-	-	100	-	-	R/PS/S
SANTA FE	AVELLANEDA	4	-	-	29	67	4	38	47	11	R/PS
	CAÑADA de GÓMEZ	1	9	1	89	-	8	30	29	33	A/R/PS/S
	CASILDA	-	32	-	68	-	15	49	24	12	S
	RAFAELA	20	-	-	80	-	4	61	32	3	R/PS
	VENADO TUERTO	-	20	60	20	-	-	100	-	-	R/PS
CATAMARCA	CATAMARCA	38	62	-	-	-	-	100	-	-	R/PS
CORRIENTES	CORRIENTES	-	-	-	-	100	20	80	-	-	A
CHACO	CHARATA	45	55	-	-	-	18	80	2	-	A/R/PS
	ROQUE SÁENZ PEÑA	28	72	-	-	-	-	100	-	-	A/R
FORMOSA	FORMOSA	3	8	-	12	77	-	40	60	-	R/PS
JUJUY	JUJUY	-	-	-	-	-	-	-	-	-	-
MISIONES	POSADAS	-	-	-	-	-	-	-	-	-	-
SALTA	SALTA	66	34	-	-	-	-	100	-	-	A
SAN LUIS	SAN LUIS	2	96	2	-	-	-	100	-	-	A
SANTIAGO DEL ESTERO	SANTIAGO DEL ESTERO	20	79	1	-	-	-	100	-	-	A/R
	QUIMILÍ	92	8	-	-	-	-	100	-	-	A/R/S
TUCUMÁN	TUCUMÁN	40	60	-	-	-	-	80	20	-	A/R

Las cifras expresan porcentaje de la superficie del área sembrada.

Estado general: MB: Muy Bueno, B: Bueno, R: Regular, M: Malo.

Humedad: A: Adecuada, R: Regular, E: Exceso, I: Inundación, PS: Principio de Sequía, S: Sequía.

Estadio Fenológico: E: Emergencia; C: Crecimiento; F: Floración; L: Llenado; M: Madurez

(*) La sumatoria puede ser inferior a 100, correspondiendo la diferencia a siembras aún sin emerger.

HUMEDAD Y ESTADO DE LOS CULTIVOS

Desde el 06/01/2022 al 12/01/2022

PROVINCIA	DELEGACIÓN	SOJA de primera								SOJA de segunda								Humedad		
		Estadio Fenológico					Estado General				Estadio Fenológico					Estado General				
		E	C	F	L	M	MB	B	R	M	E	C	F	L	M	MB	B		R	M
	BOLÍVAR	-	100	-	-	-	-	-	-	-	-	-	-	-	-	-	-	-	-	A/R/PS/S
	BRAGADO	-	50	50	-	-	-	80	20	-	-	60	-	-	-	-	-	100	-	S
	GENERAL MADARIAGA	-	100	-	-	-	-	86	-	-	18	67	-	-	-	-	100	-	-	R/PS
	JUNÍN	-	57	43	-	-	1	97	19	-	-	85	15	-	-	2	98	-	-	A/R
	LA PLATA	-	100	0	-	-	35	61	4	-	50	50	-	-	-	-	60	40	-	R/PS/S
	LINCOLN	-	14	86	-	-	-	90	10	-	1	99	-	-	-	-	100	-	-	A
	PEHUAJÓ	-	80	20	-	-	100	-	-	-	50	50	-	-	-	100	-	-	-	A/R/PS
	PERGAMINO	-	90	10	-	-	-	80	20	-	-	100	-	-	-	-	50	50	-	A/R/PS
	PIGÜÉ	-	100	-	-	-	-	100	-	-	-	100	-	-	-	-	23	-	-	S
	SALLIQUELÓ	31	69	-	-	-	1	73	27	-	68	16	-	-	-	1	79	21	-	S
	TANDIL	-	100	-	-	-	-	86	14	-	44	38	-	-	-	-	-	-	-	R/PS
	TRES ARROYOS	-	100	-	-	-	-	74	26	-	7	93	-	-	-	-	29	29	-	A/PS/S
	25 DE MAYO	-	81	19	-	-	-	92	8	-	-	100	-	-	-	-	97	3	-	R
	LABOULAYE	-	53	47	-	-	37	55	8	-	20	80	-	-	-	38	55	7	-	A/R
	MARCOS JUÁREZ	-	27	73	-	-	-	88	10	2	-	100	-	-	-	-	87	13	-	A/R/PS/S
	RÍO CUARTO	-	20	80	0	-	-	70	18	12	-	100	-	-	-	-	100	-	-	A/R/PS
	SAN FRANCISCO	2	63	32	4	-	4	81	15	-	1	89	10	-	-	-	100	-	-	A/R
	VILLA MARÍA	-	86	14	-	-	-	100	-	-	17	83	-	-	-	-	100	-	-	R
	PARANÁ	-	78	22	-	-	-	46	42	11	-	100	-	-	-	-	44	39	17	S
	ROSARIO DEL TALA	-	89	11	-	-	4	46	42	8	4	96	-	-	-	5	35	44	15	R/PS/S
	GENERAL PICO	20	80	-	-	-	-	50	40	10	47	53	-	-	-	-	90	7	3	PS/S
	SANTA ROSA	-	96	4	-	-	-	100	-	-	100	-	-	-	-	-	100	-	-	R/PS
	AVELLANEDA	-	100	-	-	-	-	47	37	16	3	97	-	-	-	-	45	39	16	R/PS
	CAÑADA de GÓMEZ	-	16	55	29	-	19	38	35	7	-	68	28	4	-	30	34	32	4	R/PS/S
	CASILDA	-	-	68	32	-	7	52	31	11	-	100	-	-	-	-	64	28	8	S
	RAFAELA	-	80	20	-	-	-	78	17	5	-	98	2	-	-	-	100	-	-	R/PS
	VENADO TUERTO	-	-	100	-	-	-	90	10	-	5	95	-	-	-	-	100	-	-	R/PS
	CATAMARCA	10	-	-	-	-	-	-	-	-	100	-	-	-	-	-	-	-	-	R
	CORRIENTES	-	100	-	-	-	21	77	-	-	-	100	-	-	-	26	74	-	-	A
	CHARATA	41	59	-	-	-	61	39	-	-	50	50	-	-	-	40	60	-	-	R/PS
	ROQUE SÁENZ PEÑA	27	73	-	-	-	-	100	-	-	25	75	-	-	-	-	100	-	-	A/R
	FORMOSA	3	40	-	17	41	-	71	29	-	-	100	-	-	-	-	-	100	-	A/R/PS/S
	JUJUY	7	13	-	-	-	-	100	-	-	7	14	-	-	-	-	100	-	-	R/PS
	POSADAS	20	40	50	10	-	-	100	-	-	-	-	-	-	-	-	-	-	-	S

HUMEDAD Y ESTADO DE LOS CULTIVOS

Desde el 06/01/2022 al 12/01/2022

PROVINCIA	DELEGACIÓN	SOJA de primera										SOJA de segunda										
		Estadio Fenológico					Estado General					Estadio Fenológico					Estado General					Humedad
		E	C	F	L	M	MB	B	R	M	E	C	F	L	M	MB	B	R	M			
SALTA	SALTA	55	45	-	-	-	-	94	6	-	55	43	-	-	-	-	96	4	-	A		
SAN LUIS	SAN LUIS	-	100	-	-	-	-	100	-	-	-	100	-	-	-	-	100	-	-	A		
SANTIAGO DEL ESTERO	SANTIAGO DEL ESTERO	50	50	-	-	-	-	100	-	-	50	50	-	-	-	-	80	20	-	A/R		
	QUIMILÍ	40	60	-	-	-	-	100	-	-	48	52	-	-	-	-	80	20	-	A/R		
TUCUMÁN	TUCUMÁN	100	-	-	-	-	-	-	52	-	100	-	-	-	-	-	55	-	A/R			

Las cifras expresan porcentaje de la superficie del área sembrada.

Estado general: MB: Muy Bueno, B: Bueno, R: Regular, M:Malo.

Humedad: A: Adecuada, R: Regular, E: Exceso, I: Inundación, PS: Principio de Sequía, S: Sequía.

Estadio Fenológico: E: Emergencia; C:Crecimiento; F: Floración; L: Llenado; M: Madurez

(*) La sumatoria puede ser inferior a 100, correspondiendo la diferencia a siembras aún sin emerger.



Ministerio de Agricultura,
Ganadería y Pesca
Argentina